

Integraal jaarverslag 2010



Bond Beter Leefmilieu Vlaanderen vzw

koepel van 140 Vlaamse milieuverenigingen

**VERSLAG VOORGELEGD AAN DE
ALGEMENE VERGADERING VAN DINSDAG 29 MAART 2011**



self declared C-level / G3 Guidelines for NGOs

Inhoudstafel

Colofon en contactgegevens	3
GRI-inhoudsopgave	4
0. Inleiding	8
1. Identiteitskaart: BBL, koepel van 140 natuur- en milieuverenigingen in Vlaanderen	9
1.1. De missie van BBL	9
1.2. De drie kerntaken van BBL	9
1.3 Tot stand komen, opvolging, evaluatie en bijsturing	10
1.3.1 Vijfjaarlijkse beleidsplanningscyclus met tussentijdse bijsturing	10
1.3.2 Jaarlijkse activiteitenprogramma's, opgemaakt en geëvalueerd met betrokkenheid van onze stakeholders	13
1.3.3 Integratie van gender en diversiteit in onze programma's	16
1.4. Organogram	16
1.5 BBL en externe samenwerking/vertegenwoordiging	19
2. Kerntaak "Bewegingswerking", gericht op het ondersteunen van onze lidverenigingen	20
2.0 Identiteitskaart bewegingswerking	20
2.1 Algemene context	20
2.2 Strategische beleidslijnen van de bewegingswerking in 2010-2011	21
2.3 Prioriteiten / bijzondere accenten	21
2.4 Hoogtepunten	24
2.5 Minder geslaagd	24
2.6 Vooruitblik op 2011	24
3. Kerntaak "Beleidswerking", gericht op het beïnvloeden van het beleid van overheden en bedrijfsleven	25
3.0. Identiteitskaart beleidswerking	25
3.1 Algemene context	25
3.2 Strategische beleidslijnen van de beleidswerking in 2010 - 2011	26
3.3 Prioriteiten / bijzondere accenten gelegd in 2010	27
3.4 Hoogtepunten	27
3.5 Minder geslaagd	28
3.6 Vooruitblik op 2011	28
4. Kerntaak "Doelgroepenwerking", gericht op het verduurzamen van het gedrag van het grote publiek en doelgroepen	29
4.1 Algemene context	29
4.2 Strategische beleidslijnen in 2010 - 2011	30
4.3 Prioriteiten / bijzondere accenten gelegd in 2010	30
4.4 Hoogtepunten	31
4.5 Minder geslaagd	32
4.6 Vooruitblik op 2011	32
5. BBL intern	33
5.1. Bestuurlijk: samenstelling, manier van werken en prioriteiten voor de komende twee jaren	33
5.1.1. Algemene Vergadering	33
5.1.2. Raad van Bestuur	34
5.1.3. Orgaan van Vertegenwoordiging	35



Bond Beter Leefmilieu
KOEPEL VAN MILIEUVERENIGINGEN Vlaanderen

INTEGRAAL JAARVERSLAG 2010

Disclosure on economic, environmental, and social performance; program effectiveness; product responsibility and society according to GRI / self declared C-level / G3 Guidelines for NGOs

5.2. Verbeterprojecten kwaliteitszorg	36
5.2.1. BBL Communicatie	36
5.2.2. HRM	37
5.4. Financiële resultaten	40
5.4.1 Krachtlijnen van het financieel beleid	40
5.4.2. Samenvatting balans	42
5.4.3. Samenvatting jaarrekening	43
5.5. Sociaal beleid	46
5.5.1. Samenstelling personeel- en vrijwilligersbestand, en directiecomité (LA 1) (LA13)	46
5.5.2 Retentiebeleid (LA 2)	47
5.5.3 Afwezigheden (LA 7)	48
5.5.4 Vormingsbeleid (LA 10)	48
5.5.5 Functionering- en evaluatiegesprekken en inspraak (LA 12) (NGO 9)	49
5.6. Milieubeleid	50
5.6.1 aankoopbeleid:	50
5.6.2 woon-werkverkeer en dienstverplaatsingen:	50
5.6.3 papierverbruik	51
5.6.4 Energieverbruik	51
5.6.5 Waterverbruik	53
5.6.6 gebouwen (CO ² en water)	53

Een gedetailleerde omschrijving van alle BBL-activiteiten treft u aan in het 'activiteitenverslag 2010', een annex van het 'integraal jaarverslag 2010 van Bond Beter Leefmilieu.

Beide documenten kunnen elektronisch afgehaald worden op www.bblv.be > over ons > jaarverslagen > 2010

Colofon en contactgegevens

Voor vragen en opmerkingen bij dit verslag kan u altijd terecht bij:

Danny Jacobs

Algemeen directeur
danny.jacobs@bblv.be
 02/282.17.26

Bond Beter Leefmilieu Vlaanderen
 Tweekerkenstraat 47
 1000 Brussel
info@bblv.be
 tel 02/282.19.20
 fax 02/230.53.89
www.bondbeterleefmilieu.be



Bond Beter Leefmilieu
KOEPSEL VAN MILIEUVERENIGINGEN Vlaanderen **INTEGRAAL JAARVERSLAG 2010**

Disclosure on economic, environmental, and social performance; program effectiveness; product responsibility and society according to GRI / self declared C-level / G3 Guidelines for NGOs

GRI-inhoudsopgave

GRI-code ¹ (prestatie)indicatoren	Nummering in verslag
Profiel	
1. Strategie en analyse	
1.1 Verklaring duurzaamheid	0, 1.1
1.2 Beschrijving implicaties in de toekomst	1.3
2. Organisatieprofiel	
2.1 Naam van de organisatie	1
2.2 Voornaamste producten en/of diensten.	1.2
2.3 Operationele structuur van BBL	1.4
2.4 Locatie van het hoofdkantoor	colofon
2.5 Het aantal landen waar BBL actief is	0
2.6 Eigendomsstructuur en de rechtsvorm	1
2.7 Afzetmarkten	0, 1.2
2.8 Omvang van de organisatie	1, 5.4, 5.5
2.9 Veranderingen tijdens de verslagperiode	0
2.10 Onderscheidingen die tijdens de verslagperiode werden toegekend.	0
3. Verslagparameters	
3.1 Verslagperiode	inleiding
3.2 Datum van het meest recente verslag	inleiding
3.3 Periodiciteit	inleiding
3.4 Contactpunt voor vragen over het verslag	colofon
3.5 Proces voor het bepalen van de inhoud van het verslag	0
3.6 Afbakening van het verslag	0
3.7 Specifieke beperkingen voor de reikwijdte van het verslag	0, 5.6
3.8 Verslaggeving over samenwerkingsverbanden, dochterondernemingen ...	0, 5.6
3.10 Eventuele herformuleringen van eerder verstrekte informatie	0
3.11 Significante veranderingen qua reikwijdte, afbakening of meetmethoden	0
3.12 GRI-inhoudstafel	0
4. Bestuur, Verplichtingen en betrokkenheid	
4.1 De bestuursstructuur van de organisatie	1.4, 5.1
4.2 Heeft de voorzitter een leidinggevende functie?	5.1.2
4.3 Het aantal onafhankelijke en/of niet-leidinggevende bestuurders	5.1.2
4.4 Inspraak mogelijkheden voor werknemers, vrijwilligers en stakeholders	5.1.1, 5.5.1.2

¹ In gele markeerstift aangeduid: indicatoren van het NGO-supplement (GRI Level C reporting template for NGOs)



4.8	Intern ontwikkelde verklaring en code die van belang zijn voor MVO	0
4.9	Hoe en hoe vaak beoordeelt dit orgaan duurzaamheidsprestaties	5.1.1
4.12	Externe handvesten, die de organisatie onderschrijft	0
4.13	Lidmaatschap van verenigingen	1.4, 1.5
4.14	Lijst van groepen belanghebbenden die de organisatie heeft betrokken	1.3.2
4.15	Basis voor inventarisatie en selectie van belanghebbenden	1.3.2
4.16	Benadering van het betrekken van belanghebbenden	1.3.2
4.17	Voornaamste onderwerpen, opgeworpen door belanghebbenden	1.3.2
Prestatie-indicatoren mbt effectiviteit van de werking		
NGO1	Betrokkenheid van onze stakeholders in de ontwikkeling, implementatie en evaluatie van onze doelstellingen en de concrete werking	1.3.2
NGO2	Mechanismen om feedback te vragen en klachten te beantwoorden in relatie tot de doelstellingen en de concrete werking	1.3.2
NGO3	Systeem van opvolging, evaluatie en bijsturing van onze programma	1.3.1
NGO4	Maatregelen gericht op het integreren van gender en diversiteit in de ontwikkeling, implementatie en evaluatie van onze doelstellingen en de concrete werking	1.3.3
NGO5	Wijze waarop standpunten en inhoudelijke posities in onze beleidswerking en doelgroepenwerking tot stand komen, worden gecommuniceerd, geïmplementeerd en bijgestuurd	1.3.1
NGO6	Wijze waarop onze activiteiten rekening houden en worden afgestemd op de activiteiten van andere actoren	1.3.2
Economische prestatie-indicatoren		
EC1	Directe economische waarden	5.4
EC3	Verplichtingen i.v.m uitkeringsplan	5.5
EC4	Significante steun van de overheid	5.
EC6	Beleid lokale leveranciers	5.6.1
NGO7	Verdeling van onze inkomstenbronnen	5.4.3
NGO8	Overzicht van de diverse categorieën van inkomsten en overzicht van onze vijf belangrijkste 'donoren' en de steun die ze ons verschaffen	5.4.3
Milieuprestatie-indicatoren		
EN1	Gebruikte materialen	5.6
EN2	Hergebruikte materialen	5.6
EN3	Direct energieverbruik door primaire energiebron	5.6
EN4	Indirect energieverbruik door primaire bron	5.6
EN5	Bespaarde energie door efficiëntieverbeteringen	5.6
EN8	Totale wateronttrekking per bron	5.6



EN17	Andere relevante indirecte emissie van broeikasgassen	5.6
EN16	Totale directe en indirecte emissies van broeikasgassen in kg	5.6
EN18	Verlaging van de emissie van broeikasgassen	5.6
Sociale prestatie-indicatoren		
LA1/LA13	Samenstelling personeel- en vrijwilligersbestand, en directiecomité	5.5.1
LA2	Retentie	5.5.2
LA7	Afwezigheden	5.5.3
LA10	Vorming en opleiding (uren per jaar per werknemer)	5.5.4
LA12/NGO9	Functionering- en evaluatiegesprekken en inspraak	5.5.5
LA13	Samenstelling van bestuurslichamen en de vertegenwoordiging van werknemers hierin	5.1.2
prestatie-indicatoren mbt impact op de samenleving		
SO1	Wijze waarop onze activiteiten een impact hebben op (lokale) gemeenschappen	nvt
SO3	Percentage van de medewerkers dat wordt getraind in anti-corruptie maatregelen en toelichting bij de daarbij geldende procedures	5.4.1
prestatie-indicatoren mbt productverantwoordelijkheid		
SO1	Navolging van wetgeving, standaarden en ethische codes inzake ethisch verantwoorde fondsenwerving en marketinggerichte communicatie, met inbegrip van adverteren, promotie voeren and sponsoring	5.4.1



Het Global Reporting Initiative: BBL past supplement voor NGO's voor de eerste maal toe

Global Reporting Initiative of kortweg GRI ontstond als een netwerk van ngo's, bedrijven en overheden. Het opzet was om in de eerste plaats bedrijven aan te zetten om te rapporteren over hun volledige maatschappelijke impact en dus informatie te verschaffen niet enkel over hun financiële resultaten maar ook over hun milieu-impact en hun sociale impact.

De G3-richtlijnen worden aldus door organisaties gebruikt voor het meten van en rapporteren over de **economische, ecologische, sociale** en **governance** aspecten van hun activiteiten, producten en diensten. Daarvoor werkte GRI een raamwerk voor verslaggeving uit. Dat bevat ten eerste een aantal sleutelprincipes voor goede rapportering (relevantie, betrouwbaarheid, vergelijkbaarheid, leesbaarheid ...) en ten tweede geeft het een aantal elementen aan waarover het rapport informatie moet verschaffen. Achteraan dit verslag staat een overzicht van de GRI-elementen in dit verslag en waar ze terug te vinden zijn.

GRI is een uitgebreid raamwerk gericht op grotere organisaties. Maar het kan toegepast worden op 3 niveaus A, B en het instapniveau C. **BBL kiest voor het C-niveau.**

Door deze internationale standaard te gebruiken verhoogt BBL de transparantie, vergroot de vergelijkbaarheid van het verslag en geven we het goede voorbeeld voor onze stakeholders.

In 2010 verscheen het GRI NGO-supplement. Nieuw is dat BBL deze nu ook voor de eerste maal zal integreren in zijn duurzaamheidsverslag. Het NGO-supplement bevat – naast de bestaande prestatie-indicatoren voor het ontsluiten van de economische, ecologische en sociale informatie – aanvullende prestatie-indicatoren, die ervoor zorgen dat NGO's als BBL verantwoording afleggen over de realisatie van hun 'maatschappelijke' doelstellingen.

Het NGO-supplement omvat alle van de volgende kernpunten voor NGO's, uitgebreid van de G3-richtlijnen:

- * hoe we ons stakeholder engagement realiseren
- * programmadoeltreffendheid
- * gender en diversiteit
- * publieke bewustwording en belangenbehartiging
- * coördinatie
- * toewijzing van middelen
- * ethische fondsenwerving
- * arbeid/management Relations, inclusief vrijwilligers



Bond Beter Leefmilieu
KOEPEL VAN MILIEUVERENIGINGEN Vlaanderen... **INTEGRAAL JAARVERSLAG 2010**

Disclosure on economic, environmental, and social performance; program effectiveness; product responsibility and society according to GRI / self declared C-level / G3 Guidelines for NGOs

0. Inleiding

Beste lezer,

Voor u ligt het derde integrale jaarverslag van Bond Beter Leefmilieu (BBL), de koepel van Vlaamse milieu- en natuurverenigingen. Het verslag over het kalenderjaar 2010 staat toe snel een beeld te vormen van wie BBL is en wat we voorbije jaar hebben verwezenlijkt. Tegelijk hebben we er naar gestreefd om een globaal beeld te geven van de werking.

Dit verslag combineert de sleutelaspecten van ons inhoudelijk werkingsverslag, de sociale balans en de financiële resultaten. Voor dit rapport hebben we gebruik gemaakt van het Global Reporting Initiative raamwerk voor verslaggeving. Dit is een internationale standaard, die meteen ook de vergelijking met andere organisaties mogelijk maakt. Net als vorig jaar draagt dit rapport het zelf-toegekende C-label.

We hebben nu ook voor de eerste maal het **GRI NGO-supplement** geïntegreerd. We zijn wat dat betreft (misschien) pionier binnen onze sector in Vlaanderen.

Door de gegevens beknopt samen te brengen willen we in de eerste plaats onze **achterban** goed informeren zodat ze BBL optimaal mee kunnen vorm geven. Vandaar ook dat er tamelijk uitgebreid aandacht wordt besteed aan de interne werking.

Daarnaast is het verslag natuurlijk ook bedoeld om onze **stakeholders** (overheid, sociaaleconomische middens, verenigingsleven, ...) een duidelijk, globaal beeld te geven van onze werking.

Dit verslag past in de traditie van BBL om transparant te communiceren over werking, organisatie en financiën. Waarom we dat doen? Openheid is een basisvereiste voor geloofwaardigheid. En laat geloofwaardigheid nu net één van de grote troeven van BBL zijn.

Belangrijk is dat we ook de balans opmaken van onze inspanningen inzake personeelsbeleid en de milieu-impact van onze eigen werking. Voor een milieuvereniging ligt het voor de hand om de impact te bepalen van ons eigen energieverbruik, transportbehoeften en materiaalgebruik. Alhoewel we in al onze beslissingen milieufactoren een belangrijke rol toebedelen, was er tot nu toe geen globaal beeld over de milieu-impact van onze eigen werking. Nu is er dat wel.

Feedback op deze integrale editie is zeer welkom. Op die manier kunnen we onze verslaggeving verbeteren de komende jaren.

Danny Jacobs
Algemeen directeur

Hans Bruyninckx
Voorzitter

Namens de Raad van Bestuur van BBL, 10 maart 2011



Bond Beter Leefmilieu
KOEPEL VAN MILIEUVERENIGINGEN Vlaanderen... **INTEGRAAL JAARVERSLAG 2010**

Disclosure on economic, environmental, and social performance; program effectiveness; product responsibility and society according to GRI / self declared C-level / G3 Guidelines for NGOs

1. Identiteitskaart: BBL, koepel van 140 natuur- en milieuverenigingen in Vlaanderen

Identiteitskaart

Naam: Bond Beter Leefmilieu Vlaanderen
Rechtsvorm: vzw
Hoofdzetel : Brussel
Leden: 140 natuur- en milieuverenigingen
Activiteiten : Vlaams gewest
Personeel: 38,5 VTE (in 2010), met een gemiddelde van 40 tewerkgestelde personen.
De omzet 2010 bedroeg 3.797.258 €
Het balanstotaal einde 2010 bedroeg 3.322.299 € , waarvan €1.727.161 eigen vermogen, 362.683 € schulden op meer dan 1 jaar en 601.135 € schulden op minder dan 1 jaar

1.1. De missie van BBL

Bond Beter Leefmilieu is de pluralistische en onafhankelijke federatie van meer dan 140 landelijke tot lokale natuur- en milieuverenigingen in Vlaanderen. Wij zetten ons vanuit het middenveld in voor een rijke natuur en een divers landschap, een groene en gezonde woonomgeving op het platteland en in de stad, productie- en consumptiepatronen die de draagkracht van onze aarde respecteren. BBL werkt vanuit een visie op duurzame ontwikkeling: eerlijk delen van welvaart en milieugebruiksruimte, in Vlaanderen en elders, nu en later. Onze werking richt zich op het met raad en daad ondersteunen van onze verenigingen, het beïnvloeden van het beleid van overheden en maatschappelijke organisaties en het verduurzamen van het gedrag van het grote publiek en doelgroepen.

1.2. De drie kerntaken van BBL

De werking van Bond Beter Leefmilieu Vlaanderen vzw bestaat uit drie kerntaken: ondersteunen van lidverenigingen, beïnvloeden van het beleid van overheden en bedrijfsleven, en het verduurzamen van het gedrag van het grote publiek en doelgroepen.

1. Het ondersteunen van de aangesloten verenigingen via de **koepelwerking**.

- De aangesloten verenigingen inhoudelijk bijstaan.
- De bewegingsfunctie van de aangesloten verenigingen versterken.
- De aangesloten verenigingen als werkgever aansterken.
- De financiële basis van de aangesloten verenigingen verbreden.



Bond Beter Leefmilieu
KOEPEL VAN MILIEUVERENIGINGEN Vlaanderen... **INTEGRAAL JAARVERSLAG 2010**

Disclosure on economic, environmental, and social performance; program effectiveness; product responsibility and society according to GRI / self declared C-level / G3 Guidelines for NGOs

- Ervoor zorgen dat de verenigingen in orde zijn met hun wettelijke verplichtingen.
- Verhogen van de kwaliteit van de werking van de verenigingen.

2. Het beïnvloeden van het beleid van overheden en maatschappelijke organisaties via onze **beleidswerking**.

- Werken op een breed inhoudelijk terrein en actief zijn op diverse niveaus.
- Kiezen voor beleidsbeïnvloeding, overleg en advisering.
- Afsluiten van coalities om de doelen te realiseren.
- Opzetten van juridische acties om de uitvoering van wetgeving af te dwingen.
- De media bereiken om het maatschappelijk en politiek debat te kunnen beïnvloeden.

3. Het verduurzamen van het gedrag van het grote publiek en doelgroepen via **de werking inzake projecten en campagnes**.

- Streven naar gedrags- en houdingverandering van het beleid en van bevolkingsgroepen via campagnes en projecten. Deze gedragsveranderingen via doelgroepgerichte acties en campagnes van Bond Beter Leefmilieu Vlaanderen ook tot stand brengen bij actoren en het beleid.
- Vanuit deze acties en campagnes indien mogelijk het publieke of politieke debat prikkelen.

1.3 Tot stand komen, opvolging, evaluatie en bijsturing van onze werking

1.3.1 Vijfjaarlijkse beleidsplanningscyclus met tussentijdse bijsturing

BBL volgt sinds 2008 een **beleidsplanningscyclus** van vijf jaar. BBL zette toen de strategische oriëntaties uit voor de komende jaren en implementeerde een vernieuwde aanpak van beleidsplanning:

- Deze strategische oriëntaties zijn geen samenvatting van alle strategische en operationele doelen van BBL. Het beleid van BBL is immers gestoeld op continuïteit. Via de techniek van tweejarenprogramma's tracht BBL deze continuïteit om te zetten in concrete activiteiten.
- De strategische oriëntaties zijn wel extra accenten die BBL voor een periode van een vijftal jaren wenst te leggen in zijn interne en externe werking. In die zin moeten de strategische oriëntaties bovenop het rollend tweejarenprogramma worden gelezen.
- In 2008 formuleerden we 10 strategische oriëntaties voor de komende 5 jaar (2008-2013). In 2012 formuleren we strategische oriëntaties voor 2013-2018.
- Deze oriëntaties worden tijdens een tussentijdse evaluatie in 2010 geëvalueerd.
- In 2008, 2010 en 2012 formuleren we aldus concrete oriëntaties voor de volgende twee jaar.



Bond Beter Leefmilieu
KOEPSEL VAN MILIEUVERENIGINGEN Vlaanderen **INTEGRAAL JAARVERSLAG 2010**

Disclosure on economic, environmental, and social performance; program effectiveness; product responsibility and society according to GRI / self declared C-level / G3 Guidelines for NGOs

Tijdens het eerste semester van **2010 werden de 10 strategische oriëntaties getoetst** door de teams 'bewegingswerking', 'beleidswerking' en 'projecten en campagnes'.

Sedert 2008 is de **omgevingscontext** waar binnen onze werking zich situeert gevoelig veranderd. We ondervinden op diverse terreinen de gevolgen van de wereldwijde financieel-economische crisis. Overheden – van Europa tot in Vlaanderen – moeten hun begrotingskas terug in evenwicht krijgen en milderden hun ambities op tal van beleidsdomeinen. Bedrijven zetten meer dan ooit in op hun economische kernactiviteiten, wat druk zet op de sociale en ecologische aspecten van hun werking. Burgers zijn op zoek naar houvast in deze turbulente en onzekere tijden.

Binnen onze kerntaak '**beweging**' willen we inzetten op een vijftal nieuwe uitdagingen zich voordoen:

- Inspelen op toenemende "eco-activiteit" los van de natuur- en milieuverenigingen,
- organiseren van eigentijds en kortstondig vrijwilligersengagement
- Aanboren van alternatieve financiële middelen
- Mobiliseren van mensen voor beleidsbeïnvloeding
- aansluiting vinden bij nog niet bereikten

Binnen onze kerntaak '**beleid**' willen we de komende jaren meer inzetten economische processen. We wensen maatschappelijke dynamiek te creëren door samenwerking met het bedrijfsleven.

Binnen onze kerntaak '**projecten en campagnes**' achten we de tijd niet geschikt voor experimenten allerhande. We zetten binnen onze clusters 'klimaat en energie', 'duurzaam bouwen', 'mobiliteit' en duurzame consumptie en productie' meer dan ooit in op het consolideren van onze werking: we kiezen zowel voor doelgroep- als publieksgerichte activiteiten met een stevig bereik.

Rekening houdende met deze nieuwe oriëntaties ging BBL in oktober 2010 over tot een **bijstelling** van de **strategische oriëntaties** voor de periode 2008-2013. Dit geeft aldus volgende **10 interne en externe strategische oriëntaties voor de periode 2011-2013**:

INTERNE ORIËNTATIES (GERICHT OP ONZE 145 AANGESLOTEN VERENIGINGEN)

1. **We zetten verder in op een sterke koepelservice voor onze verenigingen.** We ondersteunen al onze lidverenigingen en verdedigen hun belangen m.b.t. hun wettelijke verplichtingen en subsidies. Onze werking rond kwaliteitszorg en organisatieontwikkeling uit zich in een volwaardig aanbod dat alle belangrijke aspecten van de interne organisatie van verenigingen afdekt. BBL is en blijft dé helpdesk, ondersteuner en belangenbehartiger voor lidverenigingen rond werkgeversaangelegenheden, vrijwilligers- en vzw-wetgeving en MINA-subsidies. BBL bereikt zo jaarlijks 3 op de 4 gewestelijke en regionale lidverenigingen met haar initiatieven. Die worden ingevuld op basis van regelmatige bevraging en onderzoek. (kerntaak 'bewegingswerking')



Bond Beter Leefmilieu
KOEPEL VAN MILIEUVERENIGINGEN Vlaanderen... **INTEGRAAL JAARVERSLAG 2010**

Disclosure on economic, environmental, and social performance; program effectiveness; product responsibility and society according to GRI / self declared C-level / G3 Guidelines for NGOs

2. **We investeren in de aanpak van 5 nieuwe, relevante sectoruitdagingen:** inspelen op toenemende "eco-activiteit" los van de natuur- en milieuverenigingen, organiseren van eigentijds en kortstondig vrijwilligersengagement, aanboren van alternatieve financiële middelen, mobiliseren van mensen voor beleidsbeïnvloeding en aansluiting vinden bij nog niet bereikten. De 'uitdagingen' worden in samenwerking met vertegenwoordigers uit de sector verkend en uitgewerkt (*kerntaak 'bewegingswerking' ism 'beleid' en 'projecten/campagnes'*)
3. **We doen inspanningen opdat onze natuur- en milieuverenigingen inhoudelijk sterke spelers kunnen blijven op hun werkingsveld. We voeden het beleidswerk waar dat een meerwaarde is voor beide partijen.** We leggen verder onze klemtoon op het inhoudelijk versterken van onze de verenigingen, met als thematische insteek ruimtelijke ordening en grote infrastructuurwerken. Daarnaast zorgt BBL voor een gestructureerd inhoudelijk aanbod voor de lidverenigingen. (*kerntaken 'bewegingswerking' en beleid'*)
4. **We beschouwen lidverenigingen als partners in onze campagnes/projecten.** We zien vooral concrete mogelijkheden binnen de clusters energie en klimaat, duurzaam bouwen en mobiliteit-milieu). (*kerntaken 'beleid' en 'projecten/campagnes'*)

EXTERNE ORIËNTATIES (gericht op beleid, maatschappelijke actoren en burgers)

5. **We willen naast kritische commentator vooral ook gezien en erkend worden als een gerespecteerde en constructieve medespeler in de maatschappelijke arena.** We kiezen voor overleg waar mogelijk. We participeren actief aan de beleidsprocessen (VIA –Pact 2020), die Vlaanderen moeten toelaten om binnen een decennium significante vooruitgang te boeken op tal van beleidsdomeinen (*kerntaak 'beleid'*)
6. **We zetten meer in op economische processen en wensen maatschappelijke dynamiek te creëren door interactie met sociaaleconomische actoren.** We formuleren en delen een consistente visie op economie, duurzame economische ontwikkelingen en transitie. We kiezen voor een domeinoverschrijdende aanpak binnen de beleidswerking. (*kerntaken 'beleid'*)
7. **We voeden en beïnvloeden het maatschappelijk debat door een permanente dialoog met de publieke opinie.** We hanteren een proactieve communicatiestrategie, zetten in op een sterkere communicatiewerking en zorgen voor een grotere aanwezigheid in de media. (*kerntaak 'beleid'*)
8. **We kiezen prioritair voor een beperkt aantal project- en campagnethema's. We mikken op een vijftal campagnes met een breed bereik en met een concreet milieuresultaat op korte en lange termijn.** Onze thema's zijn 'energie en klimaat', 'duurzaam bouwen', 'mobiliteit en milieu' en 'duurzame productie en consumptie'. Het breed bereik en concreet resultaat bereiken we met campagnes als 'Ecobouwers', 'Belgerinkel naar de winkel', 'Energiejacht' en 'Ik Kyoto'. (*kerntaak 'projecten/campagnes'*)



Bond Beter Leefmilieu
KOEPSEL VVN MILIEUVERENIGINGEN Vlaanderen **INTEGRAAL JAARVERSLAG 2010**

Disclosure on economic, environmental, and social performance; program effectiveness; product responsibility and society according to GRI / self declared C-level / G3 Guidelines for NGOs

9. **Om de campagnes zo effectief en zo breed als mogelijk te maken, werken we samen met intermediaire organisaties en blijven we actief partnerships aangaan.** (kerntaak 'projecten/campagnes')
10. **We bieden burgers via enkele van onze campagnes de mogelijkheid van een structureel engagement aan.** We besteden hier vooral aandacht aan binnen de campagnes 'Energiejacht' en 'Ik Kyoto'. (kerntaak 'projecten/campagnes')

1.3.2 Jaarlijkse activiteitenprogramma's, opgemaakt en geëvalueerd met betrokkenheid van onze stakeholders

De raad van bestuur en het secretariaat behartigen de verdere invulling van onze strategische oriëntaties naar concrete werkingsprogramma's. Betrokkenheid van onze stakeholders in de ontwikkeling, implementatie en evaluatie van onze doelstellingen in de concrete werking staat centraal. Bij dit alles waakt BBL erover geen 'stand alone' positie in te nemen.

Onze **kerntaak 'bewegingswerking'** wordt mee vorm gegeven en trimestrieel opgevolgd door een begeleidingscomité, dat handelt in opdracht van de Raad van Bestuur en waarin mensen vanuit verschillende types lidverenigingen vertegenwoordigd zijn.

De stakeholders van deze werking zijn in de eerste plaats onze 140 lidverenigingen, maar bijvoorbeeld ook subsidiërende overheden en de partners die we betrekken bij het uitvoeren van onze ondersteunende taak.

Het aanbod voor onze lidverenigingen wordt afgestemd op de noden en vragen vanuit de sector. Dit gebeurt zowel ad hoc als structureel, onder meer door bezoeken aan verenigingen en een jaarlijkse schriftelijke bevraging in de zomerperiode. Het aanbod wordt geëvalueerd op twee momenten: onmiddellijk na de vorming en een tweetal maanden nadien.

We organiseren bovendien regelmatig bijeenkomsten met de verenigingen die deelnemen aan onze beleidscampagnes en bewegingsevenementen. We beschikken ook over een vaste procedure voor evaluaties van bewegingsevenementen.

We werken samen als partners met grotere lidverenigingen die een bewegingswerking hebben in functie van gezamenlijke initiatieven rond organisatieontwikkeling en versterking van de natuur- en milieubeweging. Ook organiseren we een aantal vormingen in samenwerking met lidverenigingen.

Binnen deze kerntaak beschikken we over geen specifieke mechanismen voor klachtenbehandeling.



Bond Beter Leefmilieu
KOEPEL VAN MILIEUVERENIGINGEN Vlaanderen **INTEGRAAL JAARVERSLAG 2010**

Disclosure on economic, environmental, and social performance; program effectiveness; product responsibility and society according to GRI / self declared C-level / G3 Guidelines for NGOs

Onze **kerntaak 'beleidswerking'** komt tot stand op diverse wijzen, aangezien BBL activiteiten ontplooit op Europees, federaal, Vlaamse en (boven)lokaal niveau. BBL volgt daartoe een brede waaier aan thema's op en bekleedt mandaten in tientallen raden en commissies.

BBL werkt dagelijks samen met stakeholders met een zeer uiteenlopende achtergrond. Voor het beleidswerk richten we ons voornamelijk op beleidsmakers. We onderhouden hiertoe op permanente basis structurele contacten met diverse politieke partijen uit meerderheid en oppositie en hun parlementaire vertegenwoordigers die openstaan voor overleg. We hebben ook frequente en rechtstreekse contacten met de Vlaamse en federale ministers bevoegd voor ons werkingsdomein.

Bij dit beleidswerk werken we waar mogelijk in constructieve interactie met andere maatschappelijke organisaties als de vakbeweging, werkgeversorganisaties, ontwikkelingsorganisaties en het bredere middenveld. We werken bijvoorbeeld structureel samen met de drie vakbonden binnen vzw Arbeid en Milieu.

Het beleidswerk richt zich ook op bedrijven. In domeinen waar meer mogelijk is – denk maar aan voorlopers in de bedrijfswereld – sluiten we tijdelijke of structurele samenwerkingsverbanden af. Zo ontwikkelden we samen met vertegenwoordigers van de bouwsector beleidsvoorstellen inzake duurzaam bouwen en wonen.

BBL is actief in tientallen advies- en overlegorganen en dito commissies ingesteld door diverse overheden, onder meer in de Milieu- en Natuurraad Vlaanderen en de Federale Raad voor Duurzame Ontwikkeling. Hier gaan we in interactie met sociaaleconomische actoren en andere spelers uit het maatschappelijk middenveld. Met dit beleidswerk streven we er naar een ervaren en invloedrijke belangenorganisatie te zijn op het gebied van ecologische duurzaamheid.

In de terugkoppeling met de stakeholders ligt de nadruk op afstemming, het opzetten van complementaire activiteiten en de zorg om te komen tot gedragen standpunten en dito inhoudelijke posities.

Binnen de sector van de milieuverenigingen is er maandelijks een overleg tussen de vier gewestelijke milieukoepels (BBL, IEW, IEB en BRAL) samen met WWF, Greenpeace, Natuurpunt, Natagora. De inhoudelijke medewerkers van deze verenigingen hebben bovendien een permanent contactpatroon uitgebouwd. Dit laat een onderlinge afstemming toe van onze activiteiten op Europees en federaal niveau. Deze activiteiten worden op jaarbasis in een werkingsprogramma neergeschreven en opgevolgd.

Onze activiteiten in Vlaanderen worden permanent afgestemd met en complementair ingevuld t.a.v. Natuurpunt, onze enige partner, die in Vlaanderen een brede beleidswerking ontplooid. Met onze thematische lidverenigingen is er een systematische terugkoppeling rond specifieke thema's: voeding en landbouw (bv. Velt), energie en duurzaam bouwen (bv. Dialoog en Vibe), bos (bv. VBV), mobiliteit (bv. Komimo).

Onze beleidsgerichte activiteiten op (boven)lokaal worden afgestemd met de groep van 25 regionale natuur- en milieuverenigingen in Vlaanderen. Daarvoor kunnen we rekenen



Bond Beter Leefmilieu
KOEPEL VAN MILIEUVERENIGINGEN Vlaanderen... **INTEGRAAL JAARVERSLAG 2010**

Disclosure on economic, environmental, and social performance; program effectiveness; product responsibility and society according to GRI / self declared C-level / G3 Guidelines for NGOs

op een vlot contactpatroon en periodieke bijeenkomsten van onder meer het Regionaal Beraad. Vooral onze posities inzake 'ruimtelijke ordening' en 'gebiedsgericht milieubeleid' worden hier gevoed en afgetoetst.

BBL hecht bovendien heel veel belang aan afstemming buiten de sector van natuur- en milieuverenigingen. Enkele voorbeelden... Via Arbeid en Milieu vzw stemmen we thematisch af met de drie vakbonden ACV, ABVV en ACLVB. We zijn heel erg actief in de Verenigde Verenigingen, het overleg van alle middenveldkoepels in Vlaanderen, van waaruit we onze leefmilieuthema's op een ruimere beleidsagenda kunnen positioneren. We participeren aan de commissie duurzame ontwikkeling van het ACW. En we gaan regelmatig in overleg met werkgevers (Bv; Boerenbond) en sectororganisaties uit de voedingsindustrie, chemische nijverheid, auto-industrie, ...

Binnen deze kerntaak beschikken we geen specifieke mechanismen voor klachtenbehandeling. BBL is wel statutair gemachtigd om op treden ingeval van belangenconflicten tussen verenigingen onderling.

Feedback wordt in hoofdzaak georganiseerd bij gezamenlijke beleidsacties. Dan vraagt BBL input aan zijn lidverenigingen voor een gecoördineerd standpunt (bijv. gecoördineerde actie voor het openbaar onderzoek bij RSVI bis waarbij lidverenigingen mee elementen aanbrachten voor een sectorstandpunt bij dit openbaar onderzoek).

Onze projecten en campagnes zijn gericht op het brede publiek of bepaalde doelgroepen. We werken hiervoor doorgaans samen met intermediairen. Dat gaat van voor de hand liggende verenigingen zoals lidverenigingen en belangenorganisaties, over lokale en provinciale overheden, tot bijvoorbeeld mutualiteiten en netbeheerders.

Onze **kerntaak 'Doelgroepenwerking'** wordt ook grotendeels ingevuld in aftoetsing, afstemming en samenwerking met stakeholders. Dit volgt uit de basisopstelling van BBL, die de steeds de voorkeur geeft aan samenwerking met derden, dan enkel op eigen kracht activiteiten te gaan ontplooiën.

BBL heeft een en ander hier zelf procedureel vastgelegd: bij het opstellen van nieuwe projectvoorstellen vormt samenwerking met partners een vast uitgangspunt. In de interne handleiding voor BBL-projectmedewerkers is het aftoetsen van nieuwe projectideeën bij potentiële partners en stakeholders (bvb. sectororganisaties van de beoogde doelgroep) een vaste stap in de procedure.

BBL nodigt jaarlijks al zijn lidverenigingen uit om ideeën/voorstellen rond campagnes, projecten, acties en goede voorbeelden verenigingswerking met mekaar uit te wisselen voor het komende werkingsprogramma en zo samenwerking in het volgende werkjaar in de milieusector te bevorderen. Verder coördineert BBL de opmaak van de Tandem-activiteitenkalender die alle milieu- en natuurcampagnes en evenementen bundelt. Dit bevordert ook het overleg over en goede spreiding van deze evenementen van onze lidverenigingen.



Bond Beter Leefmilieu
KOEPEL VAN MILIEUVERENIGINGEN Vlaanderen... **INTEGRAAL JAARVERSLAG 2010**

Disclosure on economic, environmental, and social performance; program effectiveness; product responsibility and society according to GRI / self declared C-level / G3 Guidelines for NGOs

BBL beheert naast de eigen website een 16-tal campagnewebsites. Op de meeste sites is feedback mogelijk via een contactpagina. BBL overweegt om expliciet feedback te vragen over zowel de websites als de campagnes zelf via deze contactpagina's.

De meest bezochte campagnewebsite van BBL is www.ecobouwers.be, met een zeer actief forum inzake duurzaam en energiezuinig bouwen. Deze website voorziet in een meldingsprocedure voor klachten over berichten op het forum (<http://www.ecobouwers.be/meldingsprocedure>). Bij het opstellen van deze procedure hebben we ons gebaseerd op de 'Aanbeveling gebruikersinhoud' van de raad voor de journalistiek. Deze procedure is reeds 14 keer opgestart sinds de website online ging in 2009.

1.3.3 Integratie van gender en diversiteit in onze programma's

BBL is een 'witte' organisatie die een in hoofdzaak 'witte' beweging overkoepelt. We ontwikkelen geen eigen activiteiten rond **diversiteit**, maar roepen wel op voor initiatieven (van externe organisaties) die de diversiteit binnen de verenigingswerking bevorderen. Zo riepen we in het internationale jaar van de biodiversiteit op om ook aan die andere diversiteit aandacht te besteden met de 'Ik ga vreemd'-campagne van VAKA/Hand in Hand om oude Vlamingen in contact te brengen met vluchtelingen, asielzoekers en nieuwkomers.

Daarnaast verkennen we in het kader van de sectoruitdaging "aansluiting vinden bij de nog niet bereikten" of en hoe we in te toekomst lidverenigingen kunnen stimuleren en ondersteunen bij het aanspreken van kansengroepen.

Via onze activiteiten in de Verenigde Verenigingen ondersteunen we wel actief de capaciteitsopbouw van organisaties als het Minderhedenforum.

Gender is een belangrijk aspect in het instroombeleid van de vereniging. Binnen het HR-beleid is het genderspect als een onderdeel van onze HR-missie opgenomen. De voorbije jaren zijn er grote inspanningen geweest om het genderevenwicht van op de werkvloer tot op management te versterken.

Ook in de bestuursorganen van BBL werkt dit door. BBL streeft naar een derde vertegenwoordiging van vrouwen in zijn raad van bestuur en zet hiertoe actief stappen in aanloop van de periodieke hersamenstelling van de bestuursorganen.

1.4. Organogram

Bond Beter Leefmilieu Vlaanderen vzw **overkoepelt** ruim 140 natuurverenigingen en milieuorganisaties in Vlaanderen: van Greenpeace België en WWF Vlaanderen over Natuurpunt tot vele tientallen regionale en lokale verenigingen (overzicht: zie achterflap). De verenigingen kunnen rekenen op een achterban van ruim 350.000 leden. De natuur- en milieubeweging is een sector in groei, zowel qua ledenaantal,

professionele krachten als in te zetten middelen. Deze verenigingen vormen de AV van BBL.

De **interne operationele structuur** van BBL is het secretariaat, dat instaat voor drie kerntaken, telkens geleid door een coördinator:

1. Bewegingswerking/Koepelwerking: bewegingsgerichte ondersteuning en ondersteuning/managementversterking van de aangesloten lidverenigingen. Deze werking wordt aangestuurd door de directeur en de zakelijk coördinator.
2. Beleidswerking. Deze werking wordt aangestuurd door de beleidscoördinator.
3. Doelgroepenwerking. Deze werking wordt aangestuurd door de doelgroepencoördinator.
4. Bovendien is er de interne coördinatie.

In oktober 2010 werd een intern proces opgestart wat uitmondde in een bijgestuurd organogram.

Dit organogram heeft als doel de verschillende functies en hun onderlinge relaties op een visuele manier voor te stellen.

Het organogram werkt met **kleuren die de verschillende processen binnen BBL symboliseren**:

- Groen: de primaire processen of kernprocessen (beweging, beleid, doelgroepenwerking)
- Wit: de secundaire of ondersteunende processen
- Blauw: de tertiaire of managementprocessen

Enkele **uitgangspunten** die gehanteerd werden bij het uittekenen van het organigram:

- Elke functie werd toegewezen aan een unieke leidinggevende (ook de staffuncties worden gekoppeld aan een specifiek directielid).
- De directieleden vormen samen het directiecomité (beslissing- en afstemmingsplatform). Het blauwe vlak symboliseert de gezamenlijke verantwoordelijkheden.
- De onderlinge samenwerking tussen de drie kernprocessen is gesymboliseerd door wederkerige pijlen.
- De algemene ondersteunende diensten worden verticaal gepositioneerd over de hele hoogte om te symboliseren dat ze ten dienste staan van de hele organisatie.
- De medewerker logistieke en administratieve ondersteuning en de communicatiemedewerker zijn toegevoegd aan de coördinator doelgroepenwerking (voorheen respectievelijk aan de zakelijke coördinator en de directeur) gezien zij als medewerker hoofdzakelijk diensten leveren voor de doelgroepenwerking.
- Het bewegingsteam wordt rechtstreeks en exclusief ondergebracht bij de directeur (voorheen bij de directeur en de zakelijk coördinator).



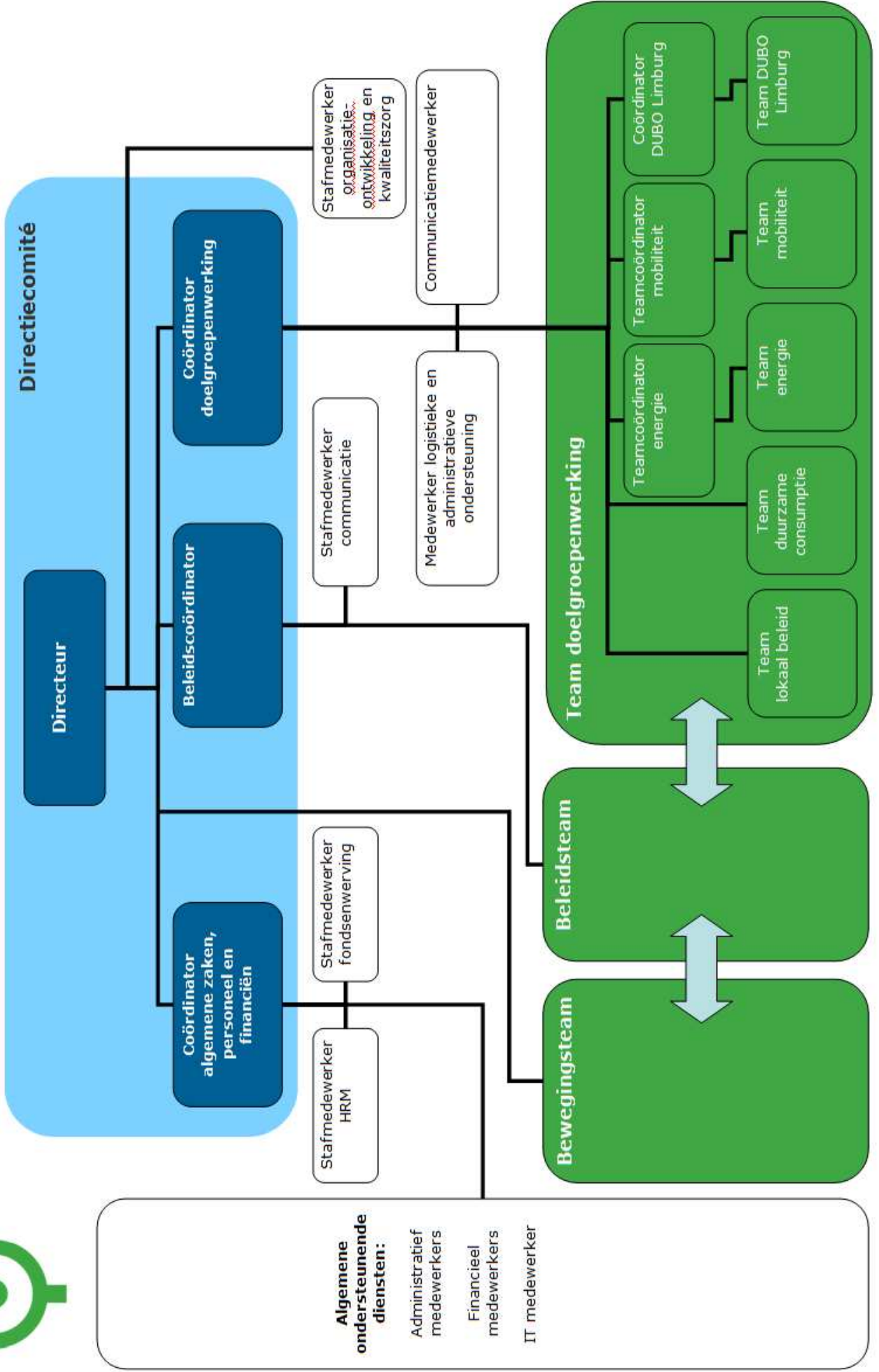
Bond Beter Leefmilieu
KOEPEL VAN MILIEUVERENIGINGEN Vlaanderen **INTEGRAAL JAARVERSLAG 2010**

Disclosure on economic, environmental, and social performance; program effectiveness; product responsibility and society according to GRI / self declared C-level / G3 Guidelines for NGOs



Organogram BBL secretariaat

April '11



1.5 BBL en externe samenwerking/vertegenwoordiging

Bond Beter Leefmilieu werkt samen met organisaties binnen en buiten de milieusector. Een aantal **samenwerkingsverbanden** zijn structureel van aard en kennen een formeel karakter, anderen zijn ad hoc, tijdelijk en informeel. BBL neemt deel aan volgende samenwerkingsverbanden binnen het verenigingsleven: Verenigde Verenigingen (en Samen vzw), Arbeid en Milieu vzw, Trage Wegen vzw, Komimo vzw, Vlaams Overleg Duurzame Ontwikkeling, Netwerk Bewust Verbruiken (NBV), ...

Binnen de operationele interne structuur verleent BBL rechtspersoonlijkheid aan het samenwerkingsverband **Tandem**, waarbij lidorganisaties van BBL een dienstverlening voor lokale verenigingen en besturen opzetten inzake duurzaam lokaal milieubeleid. Een elftal professionele krachten in negen verenigingen worden vanuit deze werking gefinancierd.

Bond Beter Leefmilieu is tevens mede-initiatiefnemer van het **Steunpunt Duurzaam Bouwen Limburg**, een samenwerkingsinitiatief met de Provincie Limburg en het Centrum Duurzaam Bouwen.

Bond Beter Leefmilieu maakt deel uit van volgende **landelijke belangenorganisaties**:

- **Sociare**, werkgeversfederatie sector Sociaal Cultureel Werk. Aan Vlaamse kant is Sociare de enige werkgeversorganisatie in het Paritair Comité 329. Daar onderhandelt ze namens haar leden met de vakbonden over de arbeids- en loonsvoorwaarden. De akkoorden daarover gelden voor de hele sector doordat ze kracht van wet hebben. Enkel vzw's die vallen onder de bevoegdheidsomschrijving van het PC 329 kunnen aansluiten bij Sociare.
- **Verenigde Verenigingen**, dat het middenveld in Vlaanderen vertegenwoordigt bij het vervullen van haar maatschappelijke taken.

Bond Beter Leefmilieu maakt onder meer deel uit van volgende **internationale belangenorganisaties**:

- **Climate Action Network Europe**, Europese koepelvereniging inzake klimaat en energie.
- **Transport and Environment (T&E)**, Europese koepelvereniging inzake Europees transportbeleid.
- **European Environmental Bureau (EEB)**, Europese koepelvereniging inzake opvolging en beïnvloeding van het globale Europese leefmilieubeleid.
- **European environmental citizens organisation in standardisation (ECOS)**.
- **Pesticides action network Europe (PAN Europe)**.
- **Seas At Risk**, internationale vereniging ter bescherming van zeeën en oceanen.

Een gedetailleerd overzicht van alle externe vertegenwoordigingen en samenwerkingsverbanden treft u aan in het 'activiteitenverslag 2010', een annex van dit 'integraal jaarverslag 2010 van Bond Beter Leefmilieu. Dit document kan elektronisch afgehaald worden op www.bbiv.be > over ons > jaarverslagen > 2010



Bond Beter Leefmilieu
KOEPEL VAN MILIEUVERENIGINGEN Vlaanderen... **INTEGRAAL JAARVERSLAG 2010**

Disclosure on economic, environmental, and social performance; program effectiveness; product responsibility and society according to GRI / self declared C-level / G3 Guidelines for NGOs

2. Kerntaak “Bewegingswerking”, gericht op het ondersteunen van onze lidverenigingen

2.0 Identiteitskaart bewegingswerking

Doelgroep	
	32 gewestelijke verenigingen (actief in gans Vlaanderen)
	34 regionale verenigingen (actief in minstens 5 gemeenten)
	70 lokale verenigingen (actief in 1 of enkele gemeenten)
Thema's:	
	Organisatieontwikkeling en kwaliteitszorg
	zelfevaluatie, herstructurering & vernieuwing, personeelsbeleid, strategiebepaling, proces- & projectmanagement, verslaggeving, communicatie, vrijwilligersbeleid, beheer van middelen
	Inhoudelijke ondersteuning
	'OpenRuimte AdemRuimte'
Budget: ca. 180 000 euro (MINA-subsidies)	
Personeel: ca. 3 VTE	

2.1 Algemene context

De bewegingswerking ontplooit haar activiteiten met het oog op de **missie van de BBL bewegingswerking**.

*“BBL wil een sterke milieubeweging in Vlaanderen, die bestaat uit goed draaiende verenigingen die complementair en in synergie hun visie en maatschappelijke doelen optimaal kunnen realiseren. De koepelwerking van BBL volgt een tweesporenbeleid. Ten eerste wil BBL via haar koepelwerking de milieusector **inhoudelijk en organisatorisch** op verenigingsniveau aansterken. We gaan voor een sterke sector van verenigingen met elk op hun niveau een strategische visie en een doordacht beleid, bekwame mensen in het bestuur, een deskundig personeelskader en een solide vrijwilligersbasis, een gezonde financiële basis en ingebed in een ruim maatschappelijk netwerk, en die met sterke activiteiten mooie resultaten kunnen boeken. Ten tweede wil BBL via haar koepelwerking de milieubeweging versterken vanuit de visie dat de milieubeweging pas sterk staat als lidverenigingen, actiegroepen en burgers onderling en met elkaar samenwerken. We zetten in op **thematische frontvorming** rond beleidswerk en milieubeleidsthema's en **projecten en campagnes** die op maat zijn van onze lidverenigingen en concreet inspelen op de milieu-interesse en engagement van (burger)groepen”.*

De bewegingswerking is de voorbije zes jaren sterk uitgebouwd. Het tweesporenbeleid van de koepelwerking wordt weerspiegeld in vijf groepen **activiteiten**: overleg, vorming en begeleiding, door de beweging gedragen campagnes, kennis en communicatie, en



Bond Beter Leefmilieu
KOEPEL VAN MILIEUVERENIGINGEN Vlaanderen... **INTEGRAAL JAARVERSLAG 2010**

Disclosure on economic, environmental, and social performance; program effectiveness; product responsibility and society according to GRI / self declared C-level / G3 Guidelines for NGOs

belangenbehartiging. De bewegingswerking wordt gedragen door het bewegingsteam en van nabij opgevolgd en aangestuurd door een begeleidingscomité dat handelt in opdracht van de Raad van Bestuur van BBL.

2.2 Strategische beleidslijnen van de bewegingswerking in 2010-2011

Op basis van de 6 kernactiviteiten van de koepelwerking en in functie van de strategische keuzes en concrete doelen van BBL voor 2010-2011, werden de volgende **beleidslijnen en prioriteiten** uitgezet:

- Beweging maken rond inhoud met de lidverenigingen (concreet doel 3 en 1)
- Lidverenigingen ondersteunen inzake kwaliteitsontwikkeling (concreet doel 7)
- Inspelen op nieuwe vormen van beweging (concreet doel 4)
- Bestendigen van de helpdesk functie, belangenbehartiging, ledencommunicatie en samenwerking met koepels en netwerken in de sector (concreet doel 6)
- Versterking van de bewegingswerking van BBL

2.3 Prioriteiten / bijzondere accenten

2.3.1 Beweging maken rond inhoud met de lidverenigingen

BBL streeft ernaar de brug te versterken tussen de lidverenigingen en het BBL-beleidswerk, en tussen de lidverenigingen en de campagnes en projecten van BBL. Ten eerste maken we beweging rond **beleidsthema's** die leven bij onze lokale achterban en actiegroepen. Ten tweede willen we als koepel beweging maken om op lokaal gebied verenigingen, gemeenten en burgers aan te zetten om nog actiever te zijn rond milieu en natuur. Dit doen we door **bewegingsevenementen** op te zetten en projecten op maat van onze lidverenigingen te brengen.

We hebben in 2010 vooral geïnvesteerd in het versterken van de pijlers van deze brug met de lidverenigingen door:

1. het verder investeren in de netwerking en kennisopbouw van lidverenigingen en leden van **OpenRuimte AdemRuimte** rond de thema's ruimtelijke ordening, infrastructuur en logistiek.
2. het opstarten van een **inhoudelijk vormingsbeleid** rond milieuthema's en -acties (ruimtelijke ordening, milieuvergunningen, biodiversiteit en integraal waterbeleid, ...) en de vormingsformule waarbij regionale verenigingen samen met ons vormingen kunnen organiseren.
3. het betrekken van onze achterban bij de discussie over de sectoruitdagingen en de rol van BBL hierin op onze jaarlijkse **Focusdag**.
4. het aanbieden van een divers menu aan **lokale bewegingsevenementen** (Dag van de Aarde, Big Jump en Nacht van de Duisternis) met actie- en projectmodellen, subsidies, promo- en communicatiemateriaal, waaraan onze achterban massaal deelnam in 2010.



Bond Beter Leefmilieu
KOEPEL VAN MILIEUVERENIGINGEN Vlaanderen... **INTEGRAAL JAARVERSLAG 2010**

Disclosure on economic, environmental, and social performance; program effectiveness; product responsibility and society according to GRI / self declared C-level / G3 Guidelines for NGOs

5. het stimuleren van **samenwerking tussen verenigingen en gemeenten** door hen via Tandem aan te spreken en te ondersteunen rond concrete samenwerkingsinitiatieven (in 2010 voornamelijk rond biodiversiteit).

2.3.2 Lidverenigingen ondersteunen inzake kwaliteitsontwikkeling

BBL programmeert jaarlijks een brede waaier aan initiatieven die bijdragen aan de versterking van de organisationele capaciteit en deskundigheid van de natuur- en milieuverenigingen om hun natuur-, milieu- en middenvelddoelstellingen beter te kunnen bereiken. We bieden **kennis, cursussen, collegagroepen, leertrajecten en begeleiding** aan voor de vrijwillige en professionele medewerkers van lidverenigingen.

In 2010 maakten **64% van de gewestelijke en regionale verenigingen** gebruik van het vormingsaanbod rond organisatieontwikkeling en deed ongeveer 1/5^{de} beroep op individuele begeleiding. Een breed scala van thema's kwam aan bod, onder meer meerjarenplanning, interactieve methodieken, personeelsbeleid, projectmatig werken, leiding geven en communicatie. De 17 vormingen organisatieontwikkeling trokken in totaal 115 deelnemers van 84 verenigingen. De kwaliteit van het aanbod werd goed tot zeer goed geëvalueerd.

Voor de lokale en regionale lidverenigingen ontwikkelden we in samenwerking met Velt, Natuurpunt en JNM een **instrument voor evaluatie en verbetering** van de interne verenigingswerking: het Verenigingskompas (www.verenigingskompas.be). Het vormt een mooie aanvulling op de zelfevaluatieinstrumenten waar we al over beschikten.

Onderzoek en nabevraging gaf ons meer inzicht over gebruik en resultaat van vormingen op verenigingsniveau en de factoren die ertoe bijdragen. Dit helpt om het aanbod verder te verfijnen. We hebben ook geïnvesteerd in een betere communicatie van de ondersteuning die BBL aanbiedt aan zijn lidverenigingen, zodat we kunnen inspelen op concrete vragen.

2.3.3 Inspelen op nieuwe vormen van beweging

Met zijn campagnes bereikt BBL jaarlijks duizenden mensen die zich tijdens de campagneperiode, maar ook daarbuiten willen engageren voor een beter leefmilieu. Dit is vaak niet in een klassiek verenigingsverband, maar eerder in losse samenwerkingsverbanden op wijkniveau of werkomgeving of rond een concreet dossier. Deze beleidslijn werd niet verder opgenomen binnen de bewegingswerking maar **ingebed in de projectwerking**. Zo hervormde ze de campagne Klimaatwijken tot een bredere en laagdrempelige actie, Energiejacht genaamd, waarbij naast de traditionele groepsuitdaging voor energiebesparing binnen een klimaatwijk ook zoveel mogelijk mensen én verenigingen worden aangezet tot persoonlijke energiebesparingen. Op deze manier bieden we geëngageerde burgers een concreet handelingsperspectief en milieuengagement aan.



Bond Beter Leefmilieu
KOEPEL VAN MILIEUVERENIGINGEN Vlaanderen... **INTEGRAAL JAARVERSLAG 2010**

Disclosure on economic, environmental, and social performance; program effectiveness; product responsibility and society according to GRI / self declared C-level / G3 Guidelines for NGOs

2.3.4 Bestendigen van de helpdesk functie, belangenbehartiging, ledencommunicatie en samenwerking met koepels en netwerken in de sector

De **helpdesk** en belangenbehartiging rond vzw- en vrijwilligerswetgeving, werkgeversaangelegenheden en MINA-subsidies bleven ook in 2010 een belangrijk deel van onze koepelfunctie. 42% van alle lidverenigingen deed beroep op de BBL helpdesk. De verschillende activiteiten van de koepelwerking ondersteunden we zoals gebruikelijk met een gediversifieerde **ledencommunicatie** via de basisbabbel, kwaliteitsbabbel en de website voor lidverenigingen. Daarnaast bundelden we het ondersteuningsaanbod in een brochure en in een kalender.

We werkten samen met een aantal **koepels en netwerken** uit de sector om onderling het bewegingswerk af te stemmen en te versterken.

2.3.5 Versterking van de bewegingswerking van BBL

De bewegingswerking, die eerder uit twee aparte onderdelen bestond, werd **verder geïntegreerd** waardoor een coherent en breed ondersteuningsaanbod ter beschikking gesteld kan worden aan alle lidverenigingen. Tegelijkertijd maakten we de aanzet om vanaf 2011 samen met onze lidverenigingen proactief en doelgericht in te zetten op een aantal sectoruitdagingen. We zorgden er ook voor om meer zicht te krijgen op deelnamecijfers en resultaten van de bewegingswerking.

Hieronder de deelnamecijfers aan de diverse bewegingsactiviteiten in 2010:

Overzicht ondersteuning aan lidverenigingen 2010		openruimte ademruimte		vorming milieubeleid		regionaal beraad		bewegingsevenementen		focusdag		vorming gezamenlijk organisatieontwikkeling		individuele begeleiding		helpdesk		TOTAAL
alle	deelname alle	32	35			33	22	47	14	63	98							
149	% deelname alle	21%	23%			22%	15%	32%	9%	42%	66%							
gew	deelname gewestelijke	9	7			10	13	20	7	21	26							
32	% deelname gewestelijke	28%	22%			31%	41%	63%	22%	66%	81%							
reg	deelname regionale	13	13	8	13	8	22	7	19	27								
34	% deelname regionale	38%	38%	24%	38%	24%	65%	21%	56%	79%								
lok	deelname lokale	9	15		8	1	1	0	19	36								
70	% deelname lokale	13%	21%		11%	1%	1%	0%	27%	51%								
andere	deelname milieu als nevendoeel	1	0		2	0	4	0	4	9								
13	% deelname milieu als nevendoeel	8%	0%		15%	0%	31%	0%	31%	69%								



Bond Beter Leefmilieu
KOEPSEL VAN MILIEUVERENIGINGEN Vlaanderen **INTEGRAAL JAARVERSLAG 2010**

Disclosure on economic, environmental, and social performance; program effectiveness; product responsibility and society according to GRI / self declared C-level / G3 Guidelines for NGOs

2.4 Hoogtepunten

- De bewegingswerking bereikte 81% van de gewestelijke, 79% van de regionale, 51% van de lokale en 69% van de lidverenigingen met milieu als nevendoeel.
- Recorddeelname aan Dag van de Aarde en grotere deelname aan de Big Jump campagne.
- Het aanbieden van inhoudelijke vormingen dichterbij de verenigingen in samenwerking met de provinciale koepels slaat aan.
- Met een voorjaars- en najaarskalender en een brochure wordt het ondersteuningsaanbod aan lidverenigingen beter gecommuniceerd.
- Ontwikkeling van het Verenigingskompas
- Tandem organiseerde een grootscheepse enquête over de werking van de lokale milieuraadsleden, waaraan meer dan 900 lokale milieuraadsleden van 205 milieuraadsleden deelnamen

2.5 Minder geslaagd

- We waren noodgedwongen de ambities op vlak van verenigen van onze lidverenigingen voor beleidsbeïnvloeding, o.m. traject Open Ruimte Ademruimte, aan te passen omwille van de besparingen, waardoor er geen bijkomende bewegingsmedewerker aangeworven kon worden en ook de beleidsploeg het met minder moest doen.
- Ook bijkomende coördinatie met provinciale koepels, lidverenigingen en burgergroepen en met de medewerkers van de andere BBL-teams kon hierdoor niet verwezenlijkt worden
- De beslissing om Tandem stop te zetten kortwiekte de pogingen om samenwerking tussen verenigingen en gemeenten te bevorderen
- De opkomstcijfers voor centraal georganiseerde inhoudelijke vormingen bevestigden dat we deze vormingen dichterbij de verenigingen moeten aanbieden

2.6 Vooruitblik op 2011

Vanaf 2011 zullen we het bestaande aanbod bestendigen en versterken, en daarbinnen de focus leggen op vijf sectoruitdagingen. Zo maken we een duidelijkere koppeling tussen ondersteuning aan lidverenigingen en de noden op het terrein in functie van de milieu- en natuurdoelstellingen van de lidverenigingen.

In 2011 zetten we vooral in op de volgende sectoruitdagingen: organiseren van eigentijds vrijwilligersengagement; aanboren van alternatieve financiële middelen en mobiliseren van mensen voor beleidsbeïnvloeding

Een gedetailleerde omschrijving van al onze bewegingsactiviteiten treft u aan in het 'activiteitenverslag 2010', een annex van dit 'integraal jaarverslag 2010' van Bond Beter Leefmilieu. Beide documenten kunnen elektronisch afgehaald worden op: www.bblv.be > over ons > jaarverslagen > 2010



Bond Beter Leefmilieu
KOEPEL VAN MILIEUVERENIGINGEN Vlaanderen... **INTEGRAAL JAARVERSLAG 2010**

Disclosure on economic, environmental, and social performance; program effectiveness; product responsibility and society according to GRI / self declared C-level / G3 Guidelines for NGOs

3. Kerntaak “Beleidswerking”, gericht op het beïnvloeden van het beleid van overheden en bedrijfsleven

3.0. Identiteitskaart beleidswerking

Doelgroep: beleidsmakers, pers, maatschappelijke organisaties
Thema's: water, energie en klimaat, ruimtelijke ordening, mobiliteit, luchtkwaliteit, landbouw, duurzame ontwikkeling, duurzaam ondernemen, materiaalbeleid, duurzame consumptie, hinder
Budget: ca. 450.000 euro
Personeel: 6,5 VTE

3.1 Algemene context

De twee bepalende factoren in de afgelopen periode waren de economische crisis van 2009-2010 enerzijds, die een verlamdend effect had op de bedrijfswereld en de federale verkiezingen van juni 2010 anderzijds, die een verlamdend effect had op het beleid.

Terwijl de economie zich herstelt, is er medio 2011 politiek nog steeds bijzonder weinig dynamiek te bespeuren. Niet enkel het federaal beleid lijdt hier onder, maar ook de Vlaamse regering slaagt er niet in de beloften van het Vlaams regeerakkoord uit 2009 waar te maken.

Het 'Vlaanderen in Actie'-traject, met het 'Pact 2020' als focus, wordt duidelijk niet door de gehele regering gedragen. Het Vlaamse beleid is meer 'verkaveld' dan ooit. Ministers voeren een eigen beleid op het eigen domein en er is nauwelijks samenhang tussen de acties van de diverse beleidsdomeinen. Nochtans is het voor de milieudoelstellingen uit het Pact 2020 cruciaal dat ze op een geïntegreerde, beleidsoverschrijdende wijze worden gerealiseerd.

Om één voorbeeld ter illustratie te geven: om de doelstelling met betrekking tot de lawaaihinder door het verkeer te realiseren, bestaan er een drietal instrumenten: de verkeersdruk doen dalen (minder gereden kilometers), het plaatsen van geluidswerende borden langs de snelwegen of – bij vernieuwing van het wegdek – geluidsarme materialen te gebruiken. Geen van deze instrumenten valt onder de bevoegdheid van het departement leefmilieu. Maar voor de minister van mobiliteit vormt het bestrijden van lawaaihinder geen prioriteit.

De milieubeweging moet dus, in haar engagement om de milieukwaliteit in Vlaanderen te verbeteren, opboksen tegen een beleid dat maar niet op dreef komt. Dat geldt trouwens ook voor het leefmilieubeleid stricto sensu. Van de uitgesproken ambitie om Vlaanderen



Bond Beter Leefmilieu
KOEPEL VAN MILIEUVERENIGINGEN Vlaanderen

INTEGRAAL JAARVERSLAG 2010

Disclosure on economic, environmental, and social performance; program effectiveness; product responsibility and society according to GRI / self declared C-level / G3 Guidelines for NGOs

ook op milieuvlak bij betere leerlingen van de klas te krijgen (toch wat betreft de vergelijkbare economische topregio's) valt in het milieubeleid zelf weinig te merken. Het blijft wachten op concrete plannen over het realiseren van de ambitieuze doelstellingen inzake water en het beleid inzake fijn stof – nochtans erkend als een belangrijk gezondheidsprobleem en een domein waarop de Europese druk groot is – is ronduit pijnlijk te noemen (het 'meesterstuk', de premie voor roetfilters, is een totale flop).

Toch vallen er ook een aantal positieve ontwikkelingen op: de commissies Berx en Sauwens kwamen met heldere en positieve conclusies en voorstellen naar voren inzake het 'versnellen van procedures', en inzake verkeersbelasting zouden de oude beslissingen (invoeren slimme kilometerheffing voor vrachtwagens en vergroening van de verkeersbelasting) dan toch worden uitgevoerd.

Het klimaatbeleid stagneert dan weer. Na het mislukken van de klimaatop van Kopenhagen (december 2009) ging een jaar verloren en al was de top van Cancun een relatief succes, het wordt nog een jaar wachten eer in Durban terug een proactief internationaal kader voor de periode 2012-2020 wordt opgezet. Wachten is dan ook wat het Vlaams klimaatbeleid doet: wachten op een internationaal kader, wachten op nationale afspraken inzake lastenverdeling en wachten op het heractiveren van het Europees beleid dat – mede onder invloed van de economische crisis – veel minder dynamiek vertoont dan toen de 20-20-20 doelstellingen werden geformuleerd. Het blijft dus wachten op de beloofde Vlaamse klimaatconferentie en het activeren van het klimaatbeleid. Ondertussen gaan natuurlijk kostelijke jaren verloren.

Hetzelfde kan gesteld worden inzake het energiebeleid in het algemeen en de kernuitstap in het bijzonder. Het blijft wachten op duidelijkheid ter zake. Maar die kan er pas komen als er terug een federale regering aantreedt. Ondertussen vallen de investeringen in nieuwe elektriciteitsopwekking wel stil.

3.2 Strategische beleidslijnen van de beleidswerking in 2010 - 2011

Ondanks de opgelopen achterstand blijft het beleidwerk van Bond Beter Leefmilieu zich, in een eerste fase althans, richten op de **realisatie** van de afspraken die gemaakt werden in het **Pact 2020**. (zie ook <http://www.vlaandereninactie.be/nlapps/docs/default.asp?id=417>)

De nadruk zal daarbij liggen op het geïntegreerd beleid, waarbij milieu-, sociale en economische doelstellingen op een geïntegreerde wijze worden bereikt. Daartoe is het noodzakelijk dat niet enkel binnen de overheid de tussenschotten worden opzij geschoven, maar is het even cruciaal dat de diverse maatschappelijke actoren – economische, sociale en milieu-actoren) met elkaar in dialoog gaan.

Bond Beter Leefmilieu streeft uitdrukkelijk naar een **open relatie met zowel sociale als economische actoren**.



Bond Beter Leefmilieu
KOEPEL VAN MILIEUVERENIGINGEN Vlaanderen **INTEGRAAL JAARVERSLAG 2010**

Disclosure on economic, environmental, and social performance; program effectiveness; product responsibility and society according to GRI / self declared C-level / G3 Guidelines for NGOs

Meer en meer zal onze aandacht zich richten op de 'drijvende krachten' achter milieu-impact, en dat zowel in de negatieve zin ('milieudruk') als in de positieve zin 'oplossingen'..

3.3 Prioriteiten / bijzondere accenten gelegd in 2010

In 2010 zette Bond Beter Leefmilieu sterk in op twee assen.

De eerste as was de politiek/maatschappelijke as rond het **Pact 2020** en de daarin geformuleerde doelstellingen. Door zich in te schrijven in de dynamiek die de Vlaamse regering lanceerde rond Vlaanderen in Actie, hoopte Bond Beter Leefmilieu een stap te zetten in de richting van een veel sterkere integratie van de leefmilieudoelstellingen in de keuzes van andere beleidsdomeinen, met Ruimtelijke Ordening, Mobiliteit en Economie voorop. Deze onderliggende visie vanuit de milieubeweging, kwam evenwel te weinig tot haar recht in de (beperkte) dynamiek van Vlaanderen in Actie en we stelden vast dat het regeerbeleid versnipperd bleef.

Een tweede, meer succesvolle, as was deze van de '**elektrische mobiliteit**'. In dit thema integreerde Bond Beter Leefmilieu zelf de domeinen mobiliteit, innovatie, economie en energie in een gezamenlijke en consistente visie, en slaagde er in deze visie breed te laten dragen door actoren uit het economische, sociale, academische en middenveld. De politiek volgde, ook al was het ook hier vaak in verdeelde slagorde.

3.4 Hoogtepunten

Het absolute hoogtepunt in een zwak jaar 2010, vormde de **Conferentie 'elektrische mobiliteit 2020'**, waarmee Bond Beter Leefmilieu er in slaagde alle relevante maatschappelijke actoren samen te brengen (industrie, academische wereld, politiek, middenveld, overheid, ...) rond een richtinggevend rapport, dat als basis diende voor een road map voor elektrische mobiliteit, die mede de basis vormde voor het beleid ter zake.

Ook de rol die Bond Beter Leefmilieu speelde in de discussie rond de '**versnelling van maatschappelijke projecten**' kan moeilijk worden overschat: terwijl politiek en bedrijfsleven zeer sterk vertrokken vanuit het concept dat er paal en perk moest worden gesteld aan tijdrovende inspraakprocedures, was het de visie, die ook al in het boek 'Vlaanderen in de knoop' van BBL-beleidsmedewerker Erik Grietens naar voren werd geschoven: 'vroegere inspraak en meer oog voor alternatieven in een vroeg stadium', dat het uiteindelijk haalde en dat als kernidee in de rapporten Berx en Sauwens naar voren werd geschoven.



Bond Beter Leefmilieu
KOEPEL VAN MILIEUVERENIGINGEN Vlaanderen... **INTEGRAAL JAARVERSLAG 2010**

Disclosure on economic, environmental, and social performance; program effectiveness; product responsibility and society according to GRI / self declared C-level / G3 Guidelines for NGOs

3.5 Minder geslaagd

De aanpak van BBL, waarbij gestreefd werd naar het **realiseren van milieudoelen binnen** de context van **Vlaanderen in Actie**, wierp in 2010 weinig vruchten af. De lethargie van het beleid, maar ook de afwezigheid van de belangrijkste economische actoren in het proces, vormen hiervoor elementen van verklaring.

Op federaal vlak slaagden wij er niet in om de politieke monopoliepositie te doorbreken van diegenen die de bevolking er van willen overtuigen dat de **sluiting van de oudste kerncentrales** vanaf 2015 moet worden uitgesteld.

3.6 Vooruitblik op 2011

In 2011 zal verder worden ingezet op **Vlaanderen in Actie (VIA)**, waarbij meer nadruk moet komen te liggen op de dialoog met de sociale en economische actoren en op het geïntegreerd realiseren van ecologische en economische doelstellingen. Eén van de aandachtspunten blijft het werk rond elektrische mobiliteit.

Op energievlak zal het werk worden geplaatst in het perspectief van **“100 % hernieuwbare energie 2050”**.

Veel aandacht zal gaan naar het tegengaan van de verdere versnippering van Vlaanderen, met specifieke aandacht voor de impact van mobiliteit en logistiek, maar ook voor de economische en fiscale drijvende factoren achter ruimte-inname.

Een gedetailleerde omschrijving van al onze beleidsgerichte activiteiten treft u aan in het 'activiteitenverslag 2010', een annex van dit 'integraal jaarverslag 2010' van Bond Beter Leefmilieu. Beide documenten kunnen elektronisch afgehaald worden op: www.bbvl.be > over ons > jaarverslagen > 2010



Bond Beter Leefmilieu
KOEPSEL VAN MILIEUVERENIGINGEN Vlaanderen... **INTEGRAAL JAARVERSLAG 2010**

Disclosure on economic, environmental, and social performance; program effectiveness; product responsibility and society according to GRI / self declared C-level / G3 Guidelines for NGOs

4. Kerntaak “Doelgroepenwerking”, gericht op het verduurzamen van het gedrag van het grote publiek en doelgroepen

4.0 Identiteitskaart

Doelgroep: gezinnen, pendelaars, bouwers, grootverbruikers kantoor materiaal, gemeentes
Thema's: energie, mobiliteit, duurzame consumptie, lokaal milieubeleid en duurzaam bouwen
Budget: ca. 1.800.000 euro, grotendeels afkomstig van Vlaamse, provinciale en (inter-)gemeentelijke overheden. Een deel van de budgetten is afkomstig van private projectfondsen en sponsoring.
Personeel: 17 VTE

4.1 Algemene context

De BBL-doelgroepenwerking is **gestructureerd rond vijf thema's: energie, mobiliteit, duurzame consumptie, duurzaam bouwen en lokaal milieubeleid.**

Binnen elk thema werden een of meer hoofdprojecten geselecteerd die in de toekomst verder zullen **verdiept en verbreed** worden. Nieuwe toekomstige projectvoorstellen en subsidieaanvragen zullen hierop afgestemd worden en de hoofdprojecten verder aankleden of ondersteunen. Initieel werd ingezet op de projecten *Belgerinkel*, *ik kyoto*, *Klimaatwijken* (inmiddels omgedoopt tot Energiejacht) en *Milieukoopwijzer*. Ecobouwers werd eveneens toegevoegd als centrale campagne. We streven naar een verdere opwaardering en opschaling van deze grootste projecten.

De **economische en financiële crisis uit 2008** en de daaruit voortvloeiende overheidsbesparingen in 2009 en 2010 had een weerslag op de voor BBL beschikbare middelen. Zo besliste de Vlaamse overheid (Departement Leefmilieu, Natuur en Energie) om na 2010 de 'Tandemwerking' (goed voor 500.000 euro op jaarbasis) stop te zetten. Tevens werd op het LNE-milieuprojectenfonds gevoelig bespaard.

De doelgroepenwerking is met zijn tijdelijke financiering en tewerkstellingen meer dan de andere werkingsdomeinen binnen BBL vatbaar voor 'de schommelingen van de markt'.

Het beheer van de doelgroepenwerking is dus in eerste instantie gericht op consolidering en maximaal behoud van werkgelegenheid. Om te vermijden dat onze projectmedewerkers zonder job vallen (en de BBL zijn talenten verliest) moeten we



Bond Beter Leefmilieu
KOEPEL VAN MILIEUVERENIGINGEN Vlaanderen

INTEGRAAL JAARVERSLAG 2010

Disclosure on economic, environmental, and social performance; program effectiveness; product responsibility and society according to GRI / self declared C-level / G3 Guidelines for NGOs

intensiever op zoek gaan naar middelen om de werking te financieren, en misschien tijdelijk iets minder kieskeurig zijn in het uitschrijven van de subsidieaanvragen.

4.2 Strategische beleidslijnen in 2010 - 2011

Met de doelgroepenwerking willen we **zo veel mogelijk mensen** in Vlaanderen **bewegen tot een milieuvriendelijker gedrag**. Tegelijkertijd willen we een **draagvlak creëren voor een ambitieus milieubeleid** en willen we een **positieve dynamiek genereren rond milieubescherming**. We klagen niet enkel mistoestanden aan, we tonen ook dat een milieuvriendelijke levensstijl binnen ieders bereik ligt.

Schaalvergroting door campagnes

Sinds 2010 maken we duidelijker het onderscheid tussen projecten en campagnes. Jaarlijks kunnen een beperkt aantal van de projecten uitgroeien tot een campagne. Campagnes onderscheiden zich door hun gerichtheid op het brede publiek en hun schaalgrootte. We streven naar een maximaal aantal deelnemers. Ze kunnen intern rekenen op intensieve ondersteuning vanwege de communicatieploeg. Elke campagne krijgt zo veel mogelijk kalenderexclusiviteit in de communicatie. In 2010 werden achtereenvolgens 'Ik Kyoto', 'Open klimaathuizen' (nu: Ecobouwers opendeur) en 'Klimaatwijken' (nu: Energiejacht) hertekend. In 2009 onderging de Belgerinkel-campagne reeds een belangrijke opschaling. De overige projecten, samen een 15-tal, beperken zich tot een specifieke doelgroep of spelen zich af op een eerder experimentele schaalgrootte.

Financiering

Om deze groei te kunnen waarmaken zullen we nog meer inzetten op een diversificatie van de financieringsbronnen: verschillende Vlaamse departementen, Europese fondsen, maar ook eigen inkomsten zijn het onderzoeken waard. Er is de jongste jaren een duidelijke tendens binnen de projectwerking om met Europese fondsen te werken. Al vier keer waren we partner in een project uit het programma 'Intelligent Energy Europe'. Ook nu zijn enkele aanvragen hangende binnen dit programma. In 2010 hopen we voor het eerst te kunnen starten met een Life plus project, waarvoor eind 2009 de aanvraag werd ingediend. Daarnaast is het verwerven van eigen inkomsten via de projecten en campagnes een piste die actief zal onderzocht worden. Het succes van de Walter Van Beirendonck fietstas toont aan dat hier zeker een potentieel bestaat.

4.3 Prioriteiten / bijzondere accenten gelegd in 2010

De thema's **duurzaam bouwen en mobiliteit zijn de onbetwiste toppers** binnen de projectwerking. In Limburg zijn we samen met het provinciebestuur en het Centrum duurzaam bouwen partner in het Steunpunt duurzaam bouwen, dat zich de voorbije drie jaar als een succesformule ontpopte. BBL trekt aan de kar om dit model uit te breiden naar gans Vlaanderen. Daartoe schreven we een Life plus projectdossier uit voor een Vlaams netwerk van 5 provinciale steunpunten duurzaam bouwen, waaraan alle provincies, het Vlaams gewest en een rist sector- en milieuorganisaties deelnemen. Doel is om door een driejarig project in elke provincie een steunpunt op te richten waarbij de



Bond Beter Leefmilieu
KOEPEL VAN MILIEUVERENIGINGEN Vlaanderen... **INTEGRAAL JAARVERSLAG 2010**

Disclosure on economic, environmental, and social performance; program effectiveness; product responsibility and society according to GRI / self declared C-level / G3 Guidelines for NGOs

overheid, de sector en de milieubeweging structureel samenwerken om de transitie naar duurzaam bouwen en wonen op het terrein waar te maken. Dit project werd helaas niet goedgekeurd, maar vanuit de Vlaamse overheid werd wel een lange termijn overeenkomst afgesloten met de 5 provincies die de oprichting van steunpunten duurzaam bouwen regelt.

Binnen de organisatie van de projectwerking startten we een **verbetertraject** waarbij zowel de **voorbereiding** (bepaling, analyse en segmentatie van de doelgroep) en de **nazorg** (evaluatie) van de **projecten** kwalitatief uitgebouwd worden.

4.4 Hoogtepunten

BBL kon in 2010 belangrijke resultaten boeken inzake **elektrische mobiliteit**, en dit dankzij een gecoördineerde aanpak vanuit zowel de projectwerking als de beleidswerking. De WATT Roadshow trok van maart tot oktober 2010 door 16 Vlaamse steden met een reizende expositie van diverse voertuigen met een mix van alternatieve aandrijvingen. Elektrische en alternatief aangedreven voertuigen werden getoond en konden uitgeprobeerd worden. Naast de toegang voor het brede publiek, werd er een VIP infosessie georganiseerd voor bedrijfsleiders en vlootbeheerders. De WATT Roadshow trok meer dan 10.000 bezoekers op de publieksevents en meer dan 700 professionals op de infosessies. Bovendien kon de roadshow tijdens de hele rit genieten van heel wat persaandacht. Tegelijk werd vanuit de beleidswerking geschreven aan een blauwdruk van de transitie naar elektrische mobiliteit in Vlaanderen, in het kader van het actieplan 'Vlaanderen in actie'. BBL positioneerde zich hiermee als een centrale motor in een belangrijke nieuwe ontwikkeling en kon zo belangrijke klemtonen toevoegen aan het debat.

Een ander structureel resultaat konden we neerzetten inzake **duurzaam lokaal aankoopbeleid**. In navolging van een vooronderzoek dat BBL en VVSG samen uitvoerden, kon in 2010 een langetermijnovereenkomst bereikt worden met de Vlaamse overheid over de oprichting van een steunpunt voor gemeentelijk duurzaam aankoopbeleid. Dit steunpunt zal bij VVSG gevestigd zijn en vanuit BBL mee ingevuld worden.

De **grote BBL-campagnes** kenden over het algemeen een goed, maar geen uitzonderlijk jaar. De deelnamecijfers aan Belgerinkel, Klimaatwijken/Energiejacht en Ik Kyoto gingen licht achteruit, en bij de Ecobouwers opendeur was er dan weer een aanzienlijke toename. Onze website Ecobouwers trekt jaarlijks maar liefst 1.000.000.000 unieke bezoekers aan, in hoofdzaak mensen op zoek naar concrete informatie en tips inzake bouwen en verbouwen.

De vernieuwing van de grote campagnes moet nog een jaar extra tijd krijgen om zich door te zetten. Naar jaarlijkse gewoonte zagen verschillende nieuwe projecten het licht.



Bond Beter Leefmilieu
KOEPEL VAN MILIEUVERENIGINGEN Vlaanderen... **INTEGRAAL JAARVERSLAG 2010**

Disclosure on economic, environmental, and social performance; program effectiveness; product responsibility and society according to GRI / self declared C-level / G3 Guidelines for NGOs

4.5 Minder geslaagd

De projectencluster 'lokaal beleid' heeft in 2010 een flinke knauw gekregen. De verdere financiering van het programma **Tandem** is gesneuveld naar aanleiding van de besparingen bij de Vlaamse overheid. Dit heeft aanzienlijke gevolgen voor de personeelsomkadering van BBL en partnerverenigingen (- 9 VTE). Hiermee lijkt zich ook een trend door te zetten dat de Vlaamse overheid niet meer zo sterk aan de kar van het gemeentelijk milieubeleid lijkt te trekken als voorheen. De basisvereisten binnen de jongste samenwerkingsovereenkomst zijn gemakkelijk te bereiken voor gemeenten en staan financieel niet onder druk, daar waar de middelen voor het projectniveau en voor de ondersteuning via Tandem flink afgeroomd / afgebouwd worden. De status quo wordt gefinancierd en verdere vooruitgang blijft achterwege.

Een belangrijk aandachtspunt blijft de **interne organisatie** van de doelgroepenwerking. In 2010 werd hard gewerkt aan de processen en hulpmiddelen om de kwaliteit van de projecten te optimaliseren. Op de terreinen van interne werkorganisatie (inschakeling ondersteunende diensten) en de monitoring van projectresultaten dient nog verdere vooruitgang gemaakt te worden.

4.6 Vooruitblik op 2011

In 2011 voorzien we een **verdubbeling van het projectteam 'energie en klimaat'** tot. De drie assen – huishoudens, bouwheren en gemeenten – worden uitgebouwd.

We koesteren grote ambities om de projecten Energiejacht en Ecobouwers verder uit te bouwen met nieuwe projectmodules. De Energiejacht wordt mogelijk een landelijke campagne, die we samen met zustervereniging IEW opzetten. Het spoor rond groepsaankopen van energiesparende producten en diensten wordt verder uitgebouwd, mee via de website www.topten.be waarvan we het beheer overnemen van WWF. Bij Ecobouwers wordt het spoor van opendeurdagen bij kantoorgebouwen verder uitgebouwd.

Vanuit het Vlaams Energieagentschap kregen we een meerjarige subsidie toegezegd voor het uitbouwen van een energieconsulentenwerking voor de doelgroep huishoudens. Ook dit project willen we koppelen aan campagnes Energiejacht en Ecobouwers.

Ook werking rond gemeentelijk klimaatbeleid komt nu in een stroomversnelling. De verschillende projecten hier rond worden gebundeld en gefocust in Limburg, waar we met Infrac en het provinciebestuur twee sterke partners hebben die heel gemotiveerd mee aan de kar willen trekken. We starten samen met een Waalse partner ook een Belgische competitie op voor gemeenten rond hernieuwbare energie.

Een gedetailleerde omschrijving van al onze doelgroepgerichte activiteiten treft u aan in het 'activiteitenverslag 2010', een annex van dit 'integraal jaarverslag 2010' van Bond Beter Leefmilieu. Beide documenten kunnen elektronisch afgehaald worden op: www.bblv.be > over ons > jaarverslagen > 2010



Bond Beter Leefmilieu
KOEPEL VAN MILIEUVERENIGINGEN Vlaanderen... **INTEGRAAL JAARVERSLAG 2010**

Disclosure on economic, environmental, and social performance; program effectiveness; product responsibility and society according to GRI / self declared C-level / G3 Guidelines for NGOs

5. BBL intern

5.1. Bestuurlijk: samenstelling, manier van werken en prioriteiten voor de komende twee jaren

De Algemene Vergadering bepaalt de grote lijnen van de werking van Bond Beter Leefmilieu. Ze spreekt zich uit over de jaarplanning, de begroting en de toetreding van nieuwe leden. Ze beslist over het jaarverslag en het financieel verslag en legt de algemene koers van de milieukoepel vast. Ze controleert en stimuleert de leden van de Raad van Bestuur, waarvan zij de leden kiest.

De Raad van Bestuur werkt de krijtlijnen uit, zoals uitgezet door de Algemene Vergadering, en vertaalt deze in strategische en operationele doelstellingen. De raad controleert en stimuleert tevens het dagelijks management van de vereniging, georganiseerd in het Orgaan van Vertegenwoordiging. Een aantal Comit es en Adviesraden ondersteunt de werking van de Raad van Bestuur en de diverse deelwerkingen van het secretariaat.

5.1.1. Algemene Vergadering

Het hoogste beslissingsorgaan van Bond Beter Leefmilieu is de Algemene Vergadering. Die heeft de bevoegdheden zoals omschreven in de vzw-wet van 2002. Lokale, regionale en landelijke milieuverenigingen kunnen lidmaatschap van de Algemene Vergadering aanvragen. De AV bestaat uit 65 leden met volwaardig stemrecht en toetredende leden met raadgevende stem. Ongeveer 75 lokale verenigingen en verenigingen, die niet als hoofddoelstelling 'bescherming van het leefmilieu' hebben, beschikken enkel over raadgevende stem. De verenigingen (leden) worden in de Algemene Vergadering vertegenwoordigd door hen autonoom aangeduide natuurlijke personen.

In 2010 vonden er twee Algemene Vergaderingen plaats, in maart en in oktober.

Om de drie jaar verkiest die Algemene Vergadering een Raad van Bestuur, die zorgt voor de invulling van de lijnen uitgezet door de Algemene Vergadering. De **bestuursverkiezingen** vonden plaats in **maart 2010**.

De Algemene Vergadering kon tevens mee beslissen en evalueren over de **processen** betreffende de **economische, milieugerelateerde en sociale prestaties van BBL**. In maart 2010 geschiedde dit op basis van de rapportage over het voorgaande jaar 2009. In oktober 2010 geschiedde dit op basis van het rollend meerjarenprogramma voor de periode 2011-2012.

De AV toetste in oktober 2010 de doelen wat leidde tot een bijsturing van onze strategische ori ntaties.

(**Overzicht leden Algemene Vergadering:** <http://www.bblv.be/page.php/11B>)



Bond Beter Leefmilieu
KOEPEL VAN MILIEUVERENIGINGEN Vlaanderen... **INTEGRAAL JAARVERSLAG 2010**

Disclosure on economic, environmental, and social performance; program effectiveness; product responsibility and society according to GRI / self declared C-level / G3 Guidelines for NGOs

5.1.2. Raad van Bestuur

In maart 2010 werden de leden van de Raad van Bestuur gekozen door de Algemene Vergadering voor een nieuwe mandaatperiode tot maart 2013. Kandidaat leden voor de nieuwe raad van bestuur werden voorgesteld door de leden van BBL, dit zijn onze aangesloten verenigingen. De uittredende raad van bestuur stelde tevens een aantal (onafhankelijke) kandidaat bestuurders voor.

De uiteindelijke kandidatenlijst moest een evenwichtige samenstelling van de te verkiezen raad van bestuur mogelijk maken. Een evenwichtige verhouding tussen mannen en vrouwen, tussen lokale en landelijke leden en tussen door verenigingen voorgedragen en **onafhankelijke bestuurders**.

In maart 2010 werden de leden van de Raad van Bestuur voor een volgende periode van drie jaar aangesteld. Vijf bestuurders namen ontslag en werden vervangen door 5 nieuwe bestuurders. De overige 14 bestuurders werden herbevestigd, wat het totaal van bestuurders brengt op 19 personen.

Samenstelling Raad van Bestuur		Periode 2010 - 2013
Geslacht	Man	14
	Vrouw	5
Vertegenwoordiging	Vertegenwoordigers lidorganisaties	14
	Onafhankelijke bestuurders	5
Leeftijd	< 30 jaar	2
	30 - 50 jaar	10
	> 50 jaar	7

BBL definieert onafhankelijkheid van bestuurders tweeledig: het betreft bestuurders die niet uit naam van een lidvereniging zetelen en omwille van hun specifieke expertise (inhoudelijk, financieel/fiscaal, juridisch) worden opgenomen. Verder dienen de bestuursfuncties van voorzitter, ondervoorzitter, secretaris en penningmeester politiek onafhankelijkheid te zijn.

Na haar aantreden in april 2010 formuleerde de nieuwe raad van bestuur haar prioriteiten voor de komende drie jaar. Tevens werden bestuurders aangeduid voor de opvolging van de statutaire raden en comités die ressorteren onder BBL vzw.

(Bron: De meeste recente samenstelling van de Raad van Bestuur van BBL staat op www.bblv.be/page.php/6)



Bond Beter Leefmilieu
KOEPEL VAN MILIEUVERENIGINGEN Vlaanderen **INTEGRAAL JAARVERSLAG 2010**

Disclosure on economic, environmental, and social performance; program effectiveness; product responsibility and society according to GRI / self declared C-level / G3 Guidelines for NGOs

5.1.3. Orgaan van Vertegenwoordiging

De directeur, Danny Jacobs en de zakelijk coördinator, Lode Conings, zijn geen bestuurders en kunnen aldus ook niet optreden als gedelegeerd bestuurders. Zij kunnen Bond Beter Leefmilieu statutair en buiten rechte wel vertegenwoordigen via het Orgaan van Vertegenwoordiging. Het Orgaan is bevoegd voor het benoemen en ontslaan van personeel, het afsluiten van overeenkomsten met externe consultants, financiële verrichtingen met bank- en kredietinstellingen, het indienen van bezwaarschriften en de handtekeningbevoegdheid bij het afsluiten van overeenkomsten (tot een bepaalde financiële bovengrens) die ter bekrachtiging zullen worden voorgelegd aan de Raad van Bestuur. Daarnaast omvatten de bevoegdheden van het Orgaan van Vertegenwoordiging eveneens alle handelingen van dagelijks bestuur.

Na de verkiezing van de raad van bestuur werd in april 2010 het (nieuw samengestelde) Orgaan van Vertegenwoordiging worden benoemd voor een periode van drie jaar.

(Bron: De meeste recente samenstelling van het Orgaan van Vertegenwoordiging staat op www.bblv.be/page.php/6)



Bond Beter Leefmilieu
KOEPEL VAN MILIEUVERENIGINGEN Vlaanderen... **INTEGRAAL JAARVERSLAG 2010**

Disclosure on economic, environmental, and social performance; program effectiveness; product responsibility and society according to GRI / self declared C-level / G3 Guidelines for NGOs

5.2. Verbeterprojecten kwaliteitszorg

5.2.1. BBL Communicatie

In het voorjaar van 2009 maakte BBL werk van een interne doorlichting van de communicatie. Hieruit bleek er een nood was aan een duidelijker omkadering van de communicatie.

Op **organisatorisch** vlak werd overgegaan tot de oprichting van een communicatieteam. Dit team zal vanaf september 2009 werken als een intern agentschap binnen BBL dat werkt voor de drie deelwerkingen: koepelwerking, beleidswerking en werking projecten en campagnes. Het communicatieteam kan zich zelfstandig organiseren en controle heeft op de eigen agenda. De communicatieploeg zal tegenover de project- en campagnemedewerkers een coachende rol spelen. De project- en campagnemedewerker is verantwoordelijk voor de opmaak, uitvoering en opvolging van het communicatieplan. Daartoe voorziet het communicatieteam de nodige tools en ondersteuning.

Tevens werd een aanzet van **communicatiestrategie** geformuleerd. Het is uitdrukkelijk de bedoeling om BBL terug duidelijker te positioneren en in de kijker te plaatsen via de drie deelwerkingen:

- De beleidswerking zal voortaan trachten meer en proactiever te communiceren. Hiervoor werden enkele nieuwe interne procedures afgesproken. Deze werden onmiddellijk in praktijk gebracht. De beleidswerking let erop niet enkel standpunten te communiceren maar ook hoe we met anderen aan maatschappelijke verandering werken.
- Voor de campagne- en projectwerking ligt de nadruk op versterken van de link met BBL. We streven bovendien naar een eenduidiger woordvoerderschap voor campagnes en projecten. BBL zal in de toekomst werken aan communicatieve vertaling van onze project- en campagneresultaten in de beleidswerking en vice versa.

Tot slot werd er gekeken naar het bestaande en **gewenste algemene imago van BBL**. Algemeen streeft BBL volgend imago na:

- Geloofwaardig (betrouwbaar, open, eerlijk, deskundig, consistent, duidelijk, intelligent)
- Oplossingsgericht (relevant, concrete en haalbare verandering, constructief, pragmatisch, positief, beleidsgericht, toekomstgericht, innovatief, progressief)
- Onafhankelijk (integer, kritisch, open van geest)
- Breed gedragen (open, beweging, samenwerking met anderen)
- Mensgericht (gezondheid, levenskwaliteit, DO, sociaal)
- Dynamisch en inspirerend (fris, verrassend, krachtig, efficiënt, daadkrachtig, enthousiasmerend, activerend)

Op basis van deze algemene imago-oefening werd tevens het gewenste **imago** voor elk van de **deelwerkingen** scherp gesteld.



Bond Beter Leefmilieu
KOEPEL VAN MILIEUVERENIGINGEN Vlaanderen... **INTEGRAAL JAARVERSLAG 2010**

Disclosure on economic, environmental, and social performance; program effectiveness; product responsibility and society according to GRI / self declared C-level / G3 Guidelines for NGOs

- Bij de bewegingswerking ligt de nadruk op dynamisch en inspirerend (fris, verrassend, krachtig, efficiënt, daadkrachtig, enthousiasmerend, activerend), oplossingsgericht (relevant, concrete en haalbare verandering, constructief, pragmatisch, positief, beleidsgericht, toekomstgericht, innovatief, progressief) en geloofwaardigheid (betrouwbaar, open, eerlijk, deskundig, consistent, duidelijk, intelligent)
- Bij de beleidswerking ligt de nadruk op geloofwaardigheid (betrouwbaar, open, eerlijk, deskundig, consistent, duidelijk, intelligent), oplossingsgericht (relevant, concrete en haalbare verandering, constructief, pragmatisch, positief, beleidsgericht, toekomstgericht, innovatief, progressief) en onafhankelijk (integer, kritisch, open van geest)
- Bij de werking inzake projecten en campagnes ligt de nadruk oplossingsgericht (relevant, concrete en haalbare verandering, constructief, pragmatisch, positief, beleidsgericht, toekomstgericht, innovatief, progressief) en dynamisch en inspirerend (fris, verrassend, krachtig, efficiënt, daadkrachtig, enthousiasmerend, activerend)

In de loop van 2010 werd het bijgestelde communicatiekader vertolkt in de algemene werking van BBL, alsook in de deelwerkingen.

5.2.2. HRM

In 2010 werd er verder uitvoering gegeven aan het HR-beleidsplan (opgesteld in 2008). In het voorjaar lag de klemtoon op de uitvoering van de vergelijkende studie "verlonen en belonen in de milieu- en natuursector" en de bespreking ervan binnen en buiten de organisatie (*actiepijler 4 van het HR-beleidsplan*). Daarnaast werd er extra aandacht besteed aan het vormingsbeleid binnen BBL door het opstellen van een leerplan en het actualiseren van vormingsprocedures.

In de tweede jaarhelft werd er gestart met de uitvoering van de derde actiepijler uit het HR-beleidsplan: het opstellen van functie- en competentieprofielen voor alle BBL medewerkers, om zo te komen tot persoonlijke groeipaden. Deze actie zal afgerond worden voor de zomer van 2011.

Strategische beleidlijnen

Met het HR beleid wil BBL uitvoering geven aan haar HR-missie: *"BBL biedt een leuke, aangename en inspirerende werkplek. We hebben de ambitie om onze medewerkers blijvend te stimuleren en actief te begeleiden zodat ze zich maximaal ontwikkelen. We kiezen ervoor om binnen deze context expliciet aandacht te besteden aan een evenwicht tussen professionele en privéambities. We vormen een waardegedreven team waarbinnen talenten, collegialiteit, inbreng en inzet worden beloond."*

Het HR-beleidsplan is opgebouwd rond vier centrale pijlers:

1. BBL maakt werk van waarden: consequent vertalen en communiceren van de waarden.
2. Teams en teamoverschrijdende samenwerking: transversale werking vergroten zodat iedereen het gevoel krijgt erbij te horen.



Bond Beter Leefmilieu
KOEPSEL VNN MILIEUVERENIGINGEN Vlaanderen **INTEGRAAL JAARVERSLAG 2010**

Disclosure on economic, environmental, and social performance; program effectiveness; product responsibility and society according to GRI / self declared C-level / G3 Guidelines for NGOs

3. BBL geeft de kans aan mensen om ambities te realiseren: persoonlijke trajecten uitstippelen.
4. Competitief belonings- en verloningsbeleid.

Prioriteiten

Bij de uitvoering van het HR beleidsplan wordt prioriteit gegeven aan de acties die het meest inspelen op de persoonlijke verwachtingen van de personeelsleden, namelijk de actiepijler omtrent "persoonlijke trajecten" (*actiepijler 3*) en de actiepijler omtrent "beloning en verloning" (*actiepijler 4*).

Activiteitenoverzicht HRM 2010

Vergelijkende studie 'verlonen en belonen in de milieu- en natuursector

Eind januari '09 heeft Bond Beter Leefmilieu 31 gewestelijke en regionale organisaties uit de milieu- en natuursector bevestigd over hun loon- en beloningsbeleid. De gegevens werden onderling vergeleken en er werd een vergelijking gemaakt met de belangrijkste 'concurrenten': de Vlaamse overheid, lokale overheden en het paritair comité 329. In het voorjaar 2010 waren de resultaten beschikbaar. Deze werden besproken met het personeel, de Raad van Bestuur en voorgesteld aan de werkgevers binnen de socioculturele werkgeversfederatie Sociare.

De onderlinge vergelijking van de bruto maandlonen (van toepassing in oktober '08) binnen de milieu- en natuurorganisaties leverde enkele interessante inzichten op. Voor bepaalde functies binnen de sector is er een vrij grote loonspanning (meer dan 66% verschil tussen de best en minst betalende sectororganisatie), namelijk voor de functies: functieklassse 3 (diensthoofd grote organisaties & coördinator kleine organisaties), functieklassse 5 (project-, beleid-, beweging-, staf- en inhoudelijk medewerker) en functieklassse 11 (logistiek medewerker / arbeider). De loonspanning was beduidend lager (minder dan 33%) bij meer generieke functies: directeur grote organisaties, boekhouder, IT medewerker en ploegbegeleider.

De vergelijking met de belangrijkste concurrenten bevestigde het beeld dat hierover heerste. De salarisschalen van de Vlaamse overheid liggen voor vergelijkbare functies even hoog of hoger dan die van de 11 gewestelijke milieu- en natuurorganisaties. De B1 – B2 – B3 barema's van de lokale overheden (bijv. toegepast bij milieu- of duurzaamheidsambtenaren) lopen vrij gelijk met de barema's van klasse 5 (project-, beleid-, beweging-, staf- en inhoudelijk medewerker) uit de milieu- en natuursector. De A1 en A2 barema's van de lokale overheden (bijv. van toepassing op diensthoofden; diplomavereiste voor deze functie: master diploma) liggen net iets lager dan die van functieklassse 1 binnen de milieu- en natuursector (directeur grote organisaties).

Het B1c en B1b barema (vereiste: bachelor diploma) van paritair comité 329 (PC329) ligt bij 0 jaar anciënniteit 7% lager dan het barema van functieklassse 5 (meest voorkomende functie in de milieu- en natuursector).

Uit de vergelijkende studie blijkt tevens dat er binnen de milieu- en natuursector opvallend weinig gebruik gemaakt wordt van extralegale voordelen. Slechts 1 op 3 van de deelnemende organisaties geven maaltijdcheques, 10% voorziet een



Bond Beter Leefmilieu
KOEPSEL VRM MILIEUVERENIGINGEN Vlaanderen... **INTEGRAAL JAARVERSLAG 2010**

Disclosure on economic, environmental, and social performance; program effectiveness; product responsibility and society according to GRI / self declared C-level / G3 Guidelines for NGOs

hospitalisatieverzekering, ook 10% geeft geschenkcheques en geen enkele van de 31 organisaties biedt een groepsverzekering of extra kinderbijslag aan. Deze gemiddelde cijfers liggen een pak lager dan die van PC329 en nog lager dan het algemeen Vlaams gemiddelde. Naast de extralegale voordelen bieden de 31 organisaties gemiddeld 4,5 vormingsdagen per jaar aan.

De BBL barema's over alle functies heen (vergelijking bruto maandloon bij 0 jaar anciënniteit) liggen gemiddeld 4% hoger dan het gemiddelde van de milieu- en natuursector. Per functieklassen zijn er echter grote verschillen: van +17% (functieklassen 4: teamcoördinator) tot -18% (functieklassen 11: arbeider).

Deze resultaten werden uitgebreid besproken op de Raad van Bestuur (29 april en 17 juni 2010). Gezien de financiële crisis en daaruit voortvloeiende besparingen voor onze sector heeft de Raad van Bestuur in juni 2010 beslist om de voorstellen die voortvloeiden uit deze vergelijkende studie niet tot uitvoering te brengen. Enkel de voorstellen die geen directe of ingrijpende financiële impact hadden werden geïmplementeerd, zijnde: het toekennen van een vormingskrediet, het versoepelen van afwezigheid omwille van sociale redenen en het aanklaarten van een mogelijke uitbreiding van de tweede pensioenpijler binnen ons Paritair Comité. De maatregelen met grotere financiële impact kunnen ten vroegste in 2012 in uitvoering gaan.

HR Raad

Om het overleg tussen de directie en het personeel omtrent personeelsgebonden materie te versoepelen werd de "HR-raad" geïnstalleerd. De directeur, zakelijk coördinator, de HR medewerker en 5 vertegenwoordigers van de diverse teams kwamen drie maal samen om HR gebonden zaken te bespreken, los van het formele orgaan (Paritair Overlegcomité).

Functie- en competentieprofielen

BBL wil een persoonlijk groeitraject aanbieden aan zijn werknemers. BBL ondersteunt en ontwikkelt de potenties bij werknemers en dit in onderling overleg. Een eerste stap in dit traject bestaat uit het vastleggen van een functiebeschrijving en een competentieprofiel per functie.

De profielen voor de directiefuncties worden ontwikkeld onder begeleiding van een extern bureau, met name WIVO uit Brugge. De verdere uitvoering is gepland voor het voorjaar 2011.

De functieprofielen voor de overige functies komen intern tot stand, door in overleg met de betreffende medewerkers, een analyse te maken van de huidige / gewenste functieinvulling. Daarna worden de competentieprofielen ontwikkeld aan de hand van de spelmethodiek 'Competenties in kaart'. Eind 2010 werd hiermee gestart.

Vooruitblik 2011

In het voorjaar 2011 wordt intensief verder gewerkt aan het uitwerken van de functiebeschrijvingen, competentie- en prestatieprofielen voor alle functies. Deze profielen zullen de basis vormen voor de functioneringsgesprekken later op het jaar. Bijzondere aandacht gaat ook uit naar de vervanging van twee directiefuncties. Deze wissel wordt aangegrepen om de organisatiestructuur en managementaanpak binnen de organisatie tegen het licht te houden en te actualiseren.



Bond Beter Leefmilieu
KOEPEL VAN MILIEUVERENIGINGEN Vlaanderen... **INTEGRAAL JAARVERSLAG 2010**

Disclosure on economic, environmental, and social performance; program effectiveness; product responsibility and society according to GRI / self declared C-level / G3 Guidelines for NGOs

5.4. Financiële resultaten

5.4.1 Krachtlijnen van het financieel beleid

Het financieel beleid van de BBL wordt bepaald door de **Raad van Bestuur**, daarin bijgestaan door het **Bestuurscomité**. Als leidraad voor ons financieel beleid geldt het **financieel beleidsplan** 2010-2013 dat in maart 2010 werd vastgelegd door de Algemene Vergadering van BBL.

Voor de periode 2008-2010 heeft de Algemene Vergadering Ernst&Young Bedrijfsrevisoren als '**commissaris**' aangesteld om de BBL bij te staan in deze opdracht. Ernst&Young controleert daarbij ook de integriteit van onze financiële en besluitvormingsprocessen.

De financiële uitvoerende processen zijn gedelegeerd aan maximum drie personen in het Orgaan van Vertegenwoordiging (zie supra). Daarbij wordt het '**vier-ogenprincipe**' toegepast, zodat steeds twee medewerkers gaan over handelingen met financiële consequenties. Dit vier-ogenprincipe, ook wel 'functiescheiding' genoemd is bedoeld om **fraude** te voorkomen. BBL beschikt over geen andere anti-fraudemaatregelen.

Onze **uitgaven** worden besteed aan de ondersteuning van onze lidorganisaties, aan het beïnvloeden van het beleid van overheden en maatschappelijke organisaties en het opzetten van tal van campagnes en projecten.

Onze uitgaven zijn verdeeld onder onze drie primaire kerntaken :

- Koepelwerking/beweging
- Beleidswerking
- Projecten en campagnes

en aan de ondersteuning van het algemene secretariaat.

Onze **opbrengsten** komen onder meer uit subsidies (gemeentelijke, provinciale, Vlaamse, federale en Europese overheden), bijdragen van onze lidorganisaties, donateurs, sponsoring en betalende diensten die we leveren aan derden. BBL kan zijn opdracht blijven vervullen dankzij **diverse bronnen** van opbrengsten.

- Subsidies:

- o subsidies van de Vlaamse overheid (Departement Leefmilieu, Natuur en Energie) in het kader van het *Besluit houdende de erkenning en subsidiëring van de natuur- en milieuorganisaties* voor onze koepelwerking, bewegingswerking (ondersteuning streekverenigingen), werking organisatieontwikkeling en managementondersteuning bij onze aangesloten verenigingen en onze brede beleidswerking (via onze participatie aan de Vlaamse Mineraad),
- o subsidies van de federale overheid (FOD Leefmilieu) voor de uitoefening van onze federale beleidswerking inzake leefmilieu, klimaat, energie en duurzame ontwikkeling,



Bond Beter Leefmilieu
KOEPEL VAN MILIEUVERENIGINGEN Vlaanderen... **INTEGRAAL JAARVERSLAG 2010**

Disclosure on economic, environmental, and social performance; program effectiveness; product responsibility and society according to GRI / self declared C-level / G3 Guidelines for NGOs

- subsidie verstrekt in het kader van het nationaal verdelingsplan van de Nationale Loterij.
- Opbrengsten uit projecten, campagnes en onderzoek:
 - overeenkomsten met provinciale, Vlaamse en Europese overheidsinstanties, waarvoor BBL welbepaalde opdrachten uitvoert,
 - sponsoring en advertenties van bedrijven in onze publicaties,
 - deelnemersgelden van lokale besturen, bedrijven en particulieren.
- Tewerkstellingsondersteunende maatregelen:
 - de sociale Maribel is een federale tewerkstellingsmaatregel die bestaat sinds 1997 en beoogt bijkomende arbeidsplaatsen te creëren in de non-profit sector om de arbeidsdruk te verlichten en de kwaliteit van de dienstverlening te verbeteren,
 - sociale fondsen en Vlaams Instituut voor Vorming en Opleiding (VIVO),
 - Vlaams Intersectoraal Akkoord voor de social-profit en non-profitsector 2005-2010 dat gericht is op uitbreidingsbeleid, de verhoging van de koopkracht en de verbetering van de kwaliteit zowel via managementondersteuning als via verlichting van de werkdruk.
- Eigen opbrengsten:
 - lidgelden van aangesloten verenigingen,
 - fiscaal aftrekbare giften van donateurs,
 - gift van de Nationale Bank van België,
 - giften van steden en gemeenten,
 - legatenprogramma (opgestart medio 2008),
 - zitpenningen en vergoedingen.

Bond Beter Leefmilieu is niet aangesloten bij de VEF (Vereniging voor Ethiek in de Fondsenwerving) en onderschrijft geen andere ethische codes, gezien wij ons niet in eerste instantie op het grote publiek richten. We hebben ca. 300 particuliere donateurs, die een drietal keer per jaar informatie over de werking van de milieukoepel aankrijgen.

BBL is door de federale overheidsdienst Financiën erkend om fiscale attesten uit te reiken. Onze jaarrekeningen zijn transparant en raadpleegbaar via de website. In het beheer van onze gegevensbestanden respecteren wij de privacywetgeving.

In onze financiële samenwerking met de bedrijfswereld (hoofdzakelijk sponsoring van projecten en campagnes) hanteren wij een aantal afwegingscriteria. Zo mag de core business of de boodschap van het bedrijf niet strijdig zijn met de doelstellingen van BBL, noch met de doelstellingen of de boodschap van de campagne. Ook de perceptie van het publiek wordt meegenomen in de overweging, die (zeker bij twijfelgevallen) door de directie wordt bekrachtigd.



Bond Beter Leefmilieu
KOEPSEL VAN MILIEUVERENIGINGEN Vlaanderen **INTEGRAAL JAARVERSLAG 2010**

Disclosure on economic, environmental, and social performance; program effectiveness; product responsibility and society according to GRI / self declared C-level / G3 Guidelines for NGOs

5.4.2. Samenvatting balans

De balans van Bond Beter Leefmilieu werd ter goedkeuring voorgelegd aan de Algemene Vergadering van 29 maart 2011. Het balanstotaal bedroeg **3.322.299 €** per 31 december 2010.

Samenvatting balans 2010

ACTIVA	op 31/12/10	PASSIVA	op 31/12/10
vaste activa		eigen vermogen	
materiële vast activa	630.136,59	fondsen	1.727.161,20
financiële vaste activa	10.828,84	voorzieningen	498.472,66
vlottende activa		vreemd vermogen	
voorraden	10.568,52	schulden op > 1 jaar	362.683,29
vorderingen < 1 jaar	730.348,58	schulden op maximum 1 jaar	601.135,49
geldbeleggingen	482.551,45	overlopende rekeningen	132.846,37
liquide middelen	1.427.405,81		
overlopende rekeningen	30.459,22		
TOTAAL	3.322.299,01	TOTAAL	3.322.299,01

Aan de **activazijde** kunnen volgende elementen worden vastgesteld:

De financiële vaste activa bedragen maar een fractie van de vaste activa. De materiële vaste activa bestaan in hoofdzaak uit 'terreinen en gebouwen' en zullen beduidend stijgen medio 2011. Immers, de oplevering van de geplande nieuwbouw en renovatie van de BBL kantoren in de Tweekerkenstraat in Brussel zal leiden tot een opwaardering van de materiële vaste activa.

Investeringen in meubilair en kantoormateriaal zullen gebeuren in 2011 bij de herinrichting van het nieuwe gebouw. In 2010 bleven deze beperkt tot het strikt noodzakelijke.

De vorderingen op minder dan 1 jaar bestaan voor 518.439 € uit te ontvangen subsidies en bijdragen in het kader van projectafrekeningen.

BBL beschikt qua geldbeleggingen over een FIM Short Term Fund effectenrekening van 482.551 € bij BNP Pays Bas Fortis.

De vereniging beschikt per 31/12/10 over 1.427.405,81 € liquide middelen op de zichtrekeningen en spaarrekeningen bij Fortis Bank en Triodos Bank.



Bond Beter Leefmilieu
KOEPEL VAN MILIEUVERENIGINGEN Vlaanderen... **INTEGRAAL JAARVERSLAG 2010**

Disclosure on economic, environmental, and social performance; program effectiveness; product responsibility and society according to GRI / self declared C-level / G3 Guidelines for NGOs

Aan de **passivazijde** kunnen volgende elementen worden vastgesteld:

In het financieel beleidsplan 2010-2013 werd als een belangrijk punt gestipuleerd dat de BBL een nieuw bestemd fonds diende te creëren voor een sociaal passief. De omvang wordt, volgens een nieuwe waarderingsregel, gericht op 10% van de loonkost van het afgesloten boekjaar.

bestemde fondsen	in €
juridisch fonds	5.000
projecten en promotie	30.000
bureelinrichting en IT	65.000
bouwfonds	1.092.644
sociaal passief	202.756
algemeen reservefonds	331.762
totaal	1.727.161

Het bouwfonds wordt gedurende 20 jaar aangehouden. Dit komt overeen met de looptijd van de duur van de afschrijving van het nieuwe BBL gebouw. Er gebeurt jaarlijks een terugname, op basis van het afschrijvingsbedrag van de investeringen, van het 'bouwfonds' ten gunste van het 'algemeen reservefonds' en dit gedurende 20 jaar.

De schulden op meer dan 1 jaar bedragen 362.683,29 €. In 2011 zal deze schuldenlast gevoelig stijgen aangezien BBL voor de nieuwbouw en renovatie van de BBL kantoren een hypothecaire lening heeft afgesloten ter waarde van 1.200.000 € en we in dit stadium van de bouwfase nog niet het volledig kapitaal hebben opgenomen.

De handelsschulden op minder dan 1 jaar bedragen 215.873 €, het betreffen in hoofdzaak nog door te storten subsidies aan lidorganisaties.

De voorziening betaald verlof bedraagt momenteel 196.243 € en stijgt mee met de loonmassa.

Uit de balans kan worden geconcludeerd dat de **financiële positie** van BBL **gezond** is, zowel qua liquiditeit (horizontaal evenwicht), solvabiliteit (verticaal evenwicht). BBL kan dus voldoen aan zijn financiële verplichtingen.

5.4.3. Samenvatting jaarrekening

De totale opbrengsten van BBL in het jaar 2010 bedragen **3.797.258,69 €** en de kosten bedragen **3.675.980,55 €**. Hiermee realiseert BBL **95 %** van de in de begroting voorziene **opbrengsten** en realiseren we **92 %** van de voorziene **uitgaven**.

Om de druk op onze toekomstige uitbatingkost te spreiden, werden de uitgaven gerelateerd aan de geplande nieuwbouw en renovatie van de BBL kantoren in afschrijving genomen (aannemer, architecten maar ook de niet aftrekbare btw op de bouw). Deze kosten samen met de aflossing van de lening zal resulteren in een marktconforme kost voor behuizing van een ploeg van een 35-tal medewerkers in Brussel.



Bond Beter Leefmilieu
KOEPEL VAN MILIEUVERENIGINGEN Vlaanderen... **INTEGRAAL JAARVERSLAG 2010**

Disclosure on economic, environmental, and social performance; program effectiveness; product responsibility and society according to GRI / self declared C-level / G3 Guidelines for NGOs

Het jaar 2010 wordt aldus afgesloten met een **positief resultaat van 121.278 €**. Dit positieve resultaat wordt volledig toegewezen aan het bestemde fonds 'algemene reserves'.

De opbrengsten en kosten stijgen nog elk jaar substantieel. In 2009 bedroegen de opbrengsten 3.602.680 € en de kosten 3.571.634 €.

Over het hele jaar gezien, kunnen we stellen dat we in 2010 sterk aansluiten bij wat begroot werd voor wat het gewone reilen en zeilen betreft van de werking van BBL.

Samenvatting jaarrekening 2010

UITGAVEN

ALGEMENE WERKING

60	korting, restorno's	-3.102,28
61	Huur en huurlasten en lasten van financiering	36.224,02
	Leveringen aan de onderneming	859,57
	Secretariaatskosten	25.185,19
61	Vergoeding aan derden	67.185,04
	Andere organisatiekosten	31.182,00
	Kosten "sociaal cultureel vormingswerk"	6.221,37
	Tijdelijke huisvesting	48.433,62
62	Personeelskosten algemeen	737.845,10
63	Afschrijvingen en voorzieningen	46.108,87
	Voorzieningen en terugnames	89.300,74
64	Andere bedrijfskosten	122.463,89
65	Financiële kosten en interesten	7.747,31
66	Uitzonderlijke en toevallige kosten	11.075,00

PROJECTWERKING

64	Projecten en campagnes	1.846.034,05
	Verenigingensteunpunt Tandem	478.193,62
	Organisatieontwikkeling	125.023,44

TOTAAL **3.675.980,55**

INKOMSTEN

70	Omzet	23.571,53
73	Andere bedrijfsopbrengsten	1.207.787,97
75	financiële opbrengsten	13.374,08
76	Uitzonderlijke opbrengsten	39.784,62

PROJECTWERKING

	projecten en campagnes	1.878.902,53
	verenigingensteunpunt Tandem	508.590,13
	organisatieontwikkeling	125.247,83

TOTAAL **3.797.258,69**



Bond Beter Leefmilieu
KOEPSEL VVN MILIEUVERENIGINGEN Vlaanderen **INTEGRAAL JAARVERSLAG 2010**

Disclosure on economic, environmental, and social performance; program effectiveness; product responsibility and society according to GRI / self declared C-level / G3 Guidelines for NGOs

Onze **kosten** zijn in hoofdzaak personeelsgebonden bezoldigingen en sociale lasten. Het betreft 2.073.500 €, oftewel 56 % van onze totale kosten. De overige 44 % van de kosten zijn werkingsgebonden en zijn verdeeld over onze drie werkingsvelden 'koepelwerking', 'beleidswerking', 'projecten en campagnes' en de 'algemene werking'.

Bond Beter Leefmilieu ontvangt **significante financiële steun** vanwege de **overheid**:

- sedert 1991 structurele subsidies als koepelvereniging op basis van een decretale erkenning (decreet van 29 april 1991 tot instelling van een Milieu- en Natuurraad van Vlaanderen en tot vaststelling van de algemene regelen inzake de erkenning en de subsidiëring van de milieu- en natuurverenigingen in Vlaanderen,
- sedert 2002 een jaarlijkse facultatieve toelage vanwege de federale overheid om het de milieuverenigingen mogelijk te maken de opvolging van het federaal milieubeleid te garanderen en hun verbindingsrol met de burgers te vervullen,
- subsidies voor projecten/campagnes en vergoedingen voor geleverde prestaties van provincies, intergemeentelijke samenwerkingsverbanden, steden en gemeenten, subsidies van de Europese Unie in het kader van Europese projecten die samen met partners in andere EU-lidstaten worden uitgevoerd

Dit wordt bevestigd als we de **opbrengsten** bekijken vanuit de bron.

We stellen volgende percentages vast voor 2010:

subsidies Vlaamse Overheid	44%
diverse bedrijfsopbrengsten	17%
Europese subsidies	7%
subsidies via andere kanalen	5%
arbeidsondersteunende maatregelen	5%
federale subsidies	3%
subsidies lokale overheden	3%

Onze **vijf grootste donoren** in 2010 zijn:

Vlaamse Overheid: departement Leefmilieu Natuur en Energie (LNE)	€ 624.984
Federale Overheidsdienst Volksgezondheid, Veiligheid van de Voedselketen en Leefmilieu (FOD)	98.700
Afval Intercommunale van Limburg en Diest: Limburg.net	92.442
Vlaamse Overheid: Diensten Algemeen Regeringsbeleid (DAR)	50.000
Openbaar Nutsbedrijf: Infrac	50.000

De opbrengsten die we ontvangen voor de algemene werking zijn onvoldoende om de kosten te dekken. Dit betekent dat zowel de beleidspeiler als de doelgroepenpeiler voldoende middelen moeten genereren om het algemeen secretariaat te ondersteunen. De bewegingswerking is net zelfbedruipend.



Bond Beter Leefmilieu
KOEPSEL VAN MILIEUVERENIGINGEN Vlaanderen **INTEGRAAL JAARVERSLAG 2010**

Disclosure on economic, environmental, and social performance; program effectiveness; product responsibility and society according to GRI / self declared C-level / G3 Guidelines for NGOs

Om dit te realiseren moet BBL alert blijven en vernieuwende ideeën weten om te zetten in innovatieve projecten en campagnes samen met sponsorende partners en lokale overheden.

De balans en resultatenrekening 2010 werd ter goedkeuring voorgelegd aan de Algemene Vergadering van 29 maart 2010.

De balans en resultatenrekening 2010 werd in maart '11 neergelegd bij de balanscentrale van de Nationale Bank van België die de jaarrekeningen inzamelt, verwerkt en beschikbaar stelt. Ga naar: <http://www.nbb.be> > balanscentrale > zoekterm 'Bond Beter Leefmilieu'

5.5. Sociaal beleid

Het personeelsbeleid wordt kwalitatief verbeterd door de implementatie van het HR-beleidsplan. Deze vormen een integraal onderdeel ervan.

5.5.1. Samenstelling personeel- en vrijwilligersbestand, en directiecomité

PERSONEELSBESTAND

Eind 2010 had Bond Beter Leefmilieu 40 medewerkers in dienst, waarvan 4 directieleden, 35 bedienden en 1 arbeidster. Dit komt overeen met 38 voltijdse equivalenten (VTE). In vergelijking met 2009 is het personeelsbestand licht gedaald met 3 werknemers (0,5 VTE).

Slechts 2 werknemers (of 1,8 VTE) hebben een contract van bepaalde duur. BBL heeft de voorbije jaren stelselmatig gekozen om een structurele tewerkstelling aan te bieden aan haar werknemers.

Op vlak van gender hebben we een vrij evenwichtige verdeling: eind 2010 zijn er 23 mannen en 17 vrouwen in dienst. Ter vergelijking: eind 2008 waren nog bijna tweederde van de medewerkers van het mannelijk geslacht. Alle medewerkers zijn Belg.

Personeelsbezetting (op 31/12/10)	Voltijds	Deeltijds	Totaal '10 (in VTE)	<i>Totaal '09</i> (in VTE)	<i>Totaal '08</i> (in VTE)
Geslacht					
Man	19	4	23 (22,2)	24 (22,3)	26 (24,4)
Vrouw	12	5	17 (15,8)	19 (16,2)	15 (12,4)
Overeenkomst					
Onbepaalde duur	30	8	38 (36,2)	39 (35,9)	37 (33,3)
Bepaalde duur	1	1	2 (1,8)	4 (2,6)	4 (3,5)
Beroeps categorie					
Kader	4	-	4 (4)	4 (4)	4 (4)
Bediende	27	8	35 (33,4)	38 (33,9)	36 (32,1)
Arbeider	-	1	1 (0,6)	1 (0,6)	1 (0,7)



Bond Beter Leefmilieu
KOEPSEL VAN MILIEUVERENIGINGEN Vlaanderen **INTEGRAAL JAARVERSLAG 2010**

Disclosure on economic, environmental, and social performance; program effectiveness; product responsibility and society according to GRI / self declared C-level / G3 Guidelines for NGOs

VRIJWILLIGERS

Als koepelorganisatie ondersteunt BBL de milieu- en natuursector die voor een groot deel draait op de kracht en de inzet van vrijwilligers. BBL is echter een organisatie die in hoofdzaak werkt met werknemers in loondienstverband.

BBL doet slechts in beperkte mate rechtstreeks beroep op de inzet van vrijwilligers. In hoofdzaak komt het neer op de invulling van de bestuursmandaten en een beperkte inzet van vrijwilligers bij de uitvoering van bepaalde projecten en campagnes.

MANAGEMENT

Het directiecomité bestaat in 2010 uit:

- Danny Jacobs, directeur
- Lode Conings, coördinator algemene zaken, personeel en financiën
- Stefaan Claeys, coördinator doelgroepenwerking
- Jan Turf, beleidscoördinator

5.5.2 Retentiebeleid

Binnen de groep van vaste medewerkers met een contract van onbepaalde duur (38 van de 40 medewerkers) verlieten 4 medewerkers (of 11%) de organisatie en stroomden er 2 nieuwe medewerkers binnen.

De grootste instroom en uitstroom situeert zich binnen de kleine groep van medewerkers met een contract van bepaalde duur. Dit hangt samen met het feit dat BBL in piekperiodes en tijdens het zomerverlof respectievelijk extra tijdelijke bedienden en jobstudenten aantrekt.

We zien de laatste drie jaren een sterke daling van de uitstroom. Wellicht onder meer dankzij de inspanningen vanuit het HRM beleid is het aantal uitgetreden werknemers over de periode 2008 – 2010 met bijna 50% gedaald (van 21 in 2008, naar 16 in 2009, naar 11 in 2010).

	Voltijds		Deeltijds		Totaal 2010		<i>Totaal 2009</i>		<i>Totaal 2008</i>	
	Uit	In	Uit	In	Uit	In	Uit	In	Uit	In
Onbepaalde duur	3	2	1	0	4	2	10	8		
Bepaalde duur	5	5	2	1	7	6	6	10		
Totaal verloop	8	7	11	8	11	8	16	18	21	30



Bond Beter Leefmilieu
KOEPEL VAN MILIEUVERENIGINGEN Vlaanderen **INTEGRAAL JAARVERSLAG 2010**

Disclosure on economic, environmental, and social performance; program effectiveness; product responsibility and society according to GRI / self declared C-level / G3 Guidelines for NGOs

5.5.3 Afwezigheden

Het aantal ziektedagen ligt op het laagste peil over de laatste 4 jaar.

Het aantal dagen klein verzuim, ouderschaps- en sociaal verlof ligt significant hoger dan de voorbije jaren, onder meer te wijten aan hoger aantal geboorten en overlijdens van familieleden in 2010.

Totaal afwezigheden in dagen	2010	<i>2009</i>	<i>2008</i>	<i>2007</i>
Ziekte	163,5	<i>238,5</i>	<i>167</i>	<i>195</i>
Klein verzuim	67,0	<i>6,5</i>	<i>9</i>	<i>41</i>
Ouderschaps- en sociaal verlof	181,0	<i>83</i>	<i>84</i>	<i>128</i>
Educatief verlof	31,5	<i>25</i>	<i>16</i>	<i>29</i>
Compensatiedagen	304,8	<i>298,5</i>	<i>293,5</i>	<i>218</i>
Zwangerschapsverlof	55,0	<i>83</i>	<i>55</i>	<i>55</i>
Onbetaald verlof	102,5	<i>201</i>	<i>95</i>	<i>48</i>
Arbeidsduurvermindering	80,5			
Anciënniteitsverlof	21,0			
Uitzonderlijke verlofdagen	60,4			

5.5.4 Vormingsbeleid

Het vormingsbeleid werd in 2010 geactualiseerd en er werd voor het eerst op organisatieniveau een vormingsplan opgemaakt. Daarin werden zowel individuele vormingsbehoeften geformuleerd als vormingsbehoeften op het niveau van teams of de organisatie. Deze extra aandacht voor vorming vertaalde zich in een opmerkelijke stijging van het aantal opleidingsuren.

In totaal werden 999,5 uren vorming (stijging van 30% ten opzichte van 2009). Dit stemt overeen met 26 uur per VTE en met een totale netto kostprijs van € 46.944 (inschrijvingskosten, loonkost min subsidies voor vorming). De CAO van 18 mei 2009 verplicht de werkgever om in 2010 per VTE minstens 6 uren vorming per personeelslid te voorzien. BBL voldoet dus ruimschoots aan deze verplichtingen.

	Mannen	Vrouwen	Totaal 2010	<i>Totaal 2009</i>	<i>Totaal 2008</i>
Opleidingsuren	449,5	550	999,5 uren	<i>703,5 uren</i>	<i>441,75 uren</i>
Netto kostprijs	20.086 €	26.858 €	46.944 €	<i>30.208 €</i>	<i>n.b.</i>



Bond Beter Leefmilieu
KOEPSEL VAN MILIEUVERENIGINGEN Vlaanderen... **INTEGRAAL JAARVERSLAG 2010**

Disclosure on economic, environmental, and social performance; program effectiveness; product responsibility and society according to GRI / self declared C-level / G3 Guidelines for NGOs

5.5.5 Functionering- en evaluatiegesprekken en inspraak

BBL voorziet jaarlijks een functioneringsgesprek voor elke medewerker. In dit gesprek tussen de medewerker en zijn leidinggevende wordt de evolutie van de medewerker besproken aan de hand van zijn of haar functiekaart. Het gesprek wordt gerapporteerd in een verslag.

Op het einde van de proefperiode en daarna om de 3 jaar is er een formeel evaluatiegesprek tussen elke medewerker, zijn leidinggevende en de directeur. Het evaluatiegesprek van de directeur wordt opgezet door de Raad van Bestuur.

In 2010 werd een 'HR raad' geïnstalleerd, een overlegruimte tussen het personeel en de directie waar allerlei aspecten inzake het personeelsbeleid besproken worden. Doel is de rechtstreekse inspraak en terugkoppeling te verbeteren. Er vonden drie vergaderingen plaats.

Het formeel overleg rond strikt personeelsgebonden materies gebeurt binnen het (intern) "Paritair Overlegcomité". Het is evenredig samengesteld, bestaat uit evenveel bestuurders als personeelsleden en telt in totaal zes leden.

BBL is van oorsprong een open en weinig hiërarchische organisatie. De mogelijkheden tot inspraak zijn ruim. De werknemers kunnen vb. zelf voorstellen doen tot agendapunten op de raad van bestuur. Soms worden personeelsleden ook uitgenodigd op de bestuursvergaderingen om bijstand te leveren bij de bespreking van een agendapunt. Tijdens de team- conclaafdagen is er ruimte om te reflecteren over werkomstandigheden en werkprocedures.

In het kader van openheid van bestuur zijn alle verslagen van algemene vergadering, raad van bestuur en directiecomité raadpleegbaar door het personeel. Ze worden ook



Bond Beter Leefmilieu
KOEPEL VAN MILIEUVERENIGINGEN Vlaanderen **INTEGRAAL JAARVERSLAG 2010**

Disclosure on economic, environmental, and social performance; program effectiveness; product responsibility and society according to GRI / self declared C-level / G3 Guidelines for NGOs

5.6. Milieubeleid

BBL is een kleine 'dienstenorganisatie' die er zich van bewust is dat zijn activiteiten ook een beperkte impact op het leefmilieu hebben. Omwille van de voorbeeldfunctie die BBL in Vlaanderen vervult, wenst de organisatie deze impact ook zo minimaal te houden.

Daartoe beschikt BBL over een algemene 'milieuverklaring'. Over de toepassing van de **milieuverklaring** wordt gewaakt door alle interne diensten van BBL.

BBL houdt wel systematisch **metingen** over zijn **milieuprestaties**: die worden ingevoerd in een calculator die ook ter beschikking wordt gesteld van onze lidverenigingen via onze GRI-webtoepassing op www.bblv.be

De milieuverklaring werd in 2010 als volgt toegepast:

5.6.1 aankoopbeleid:

- BBL laat zich in zijn aankoopbeleid leiden door de www.milieukoopwijzer.be die wil bijdragen tot de effectieve vermindering van de afvalberg en de verontreiniging door afvalstoffen en tot een besparing van ons energie- en waterverbruik door actuele, concrete en praktische informatie aan te bieden rond milieusparende producten en hun leveranciers.
- bij de aanschaf van ICT-materiaal wordt gestreefd naar hergebruikte of herbruikbare toestellen en is energieverbruik steeds een aandachtspunt (zo zijn alle computers op het secretariaat uitgerust met flatscreens). Vanaf 2010 werd het desktop computerpark grotendeels omgezet in energiezuinige laptops.

5.6.2 woon-werkverkeer en dienstverplaatsingen:

- Het woon-werkverkeer van alle medewerkers geschiedt in principe via het openbaar vervoer (trein, tram, bus), de fiets of te voet. Openbaar vervoerverplaatsingen worden 100% vergoed aan de werknemers. BBL betaalt tevens een fietsvergoeding uit aan zijn medewerkers.
- bij dienstverplaatsingen opteert BBL in Vlaanderen en naar buurlanden voor locaties die makkelijk bereikbaar zijn per openbaar vervoer. Elk personeelslid neemt dit als een uitgangspunt mee.
- Als een dienstverplaatsingen wegens plaats en uur niet op een redelijke wijze bereikbaar zijn per openbaar vervoer, kan er beroep worden gedaan op Cambio, het commercieel autodeelsysteem dat wordt uitgebaat door Taxistop, De Lijn en de MIVB.
- BBL opteert voor bijeenkomsten binnen Europa in de eerste plaats voor treinverplaatsingen indien deze binnen een redelijk tijdsbestek (nachttrein of niet langer dan een werkdag van 7 uur) kunnen worden afgelegd.
- BBL compenseert de CO₂-uitstoot van internationale vliegtuigreizen.
- BBL stimuleert tot slot het gebruik van de fiets en het openbaar vervoer via haar campagnes Belgerinkel naar de Winkel en Ik Kyoto, campagnes waar tevens de eigen werknemers toe uitgenodigd worden.



Bond Beter Leefmilieu
KOEPEL VAN MILIEUVERENIGINGEN Vlaanderen... **INTEGRAAL JAARVERSLAG 2010**

Disclosure on economic, environmental, and social performance; program effectiveness; product responsibility and society according to GRI / self declared C-level / G3 Guidelines for NGOs

5.6.3 papierverbruik

Het belangrijkste materialenverbruik van BBL is het papierverbruik.

- Het belangrijkste materialenverbruik van BBL is het papierverbruik. We gebruiken enkel 100% gerecycleerd papier.
- BBL berekent de oplages van zijn campagnemagazines (bv. Openhuizendagen) en – folders optimaal in functie van een efficiënt bereik van de te bereiken doelgroepen.

Onderstaande tabel geeft het verbruik weer van de voorbije 3 jaar.

	2007	2008	2009	2010
Papier intern gebruik ²	1 177 kg	1560 kg	1000 kg	1400 kg
Papier extern gebruik ³	23 100 kg	28 864 kg	28 605 kg	27 951kg
totaal	24 277 kg	30 424 kg	29 605 kg	29 351 kg

Het totale papierverbruik is **met 1 % (254 kg) gedaald** ten opzichte van 2009.

5.6.4 Energieverbruik

Voor de jaren 2009 en 2010 kunnen we geen volledige cijfers geven over het energieverbruik in het kantoorgebouw, gelegen in de Tweekerkenstraat 47 te 100 Brussel, in eigendom van de vzw.

We verlieten op 01 september 2009 ons gebouw (> 1000 m²) en trokken naar onze kleine, tijdelijke gehuurde locatie in de Antwerpselaan 20 (< 500 m²). Vermoedelijk verhuizen we einde mei 2011 opnieuw naar de Tweekerkenstraat.

De cijfers 2009 en 2010 voor de Tweekerkenstraat (elektriciteit en aardgas) zijn aldus maar partieel beschikbaar en niet vergelijkbaar met deze van in de Antwerpselaan (enkel elektriciteit).

We geven in 2012 opnieuw de cijfers over 2011 van ons laag energiekantoor.

¹ Totale gewicht kopie- en printpapier en enveloppen die werden aangekocht in 2010

³ Berekend op basis van het totale bedrag drukkosten. We vonden gewichtgegevens op facturen van in totaal ongeveer 3/4^{de} van de totale drukkosten. Voor dat deel bleek 1 euro te staan voor 0,33kg papier. Dit extrapoleerden we dan naar de rest van het bedrag.

Overzicht directe en indirecte CO₂-uitstoot van 01-01 tot 01-10-2009

Energieverbruik gebouwen	Van 01/01/2009 tot 01/10/2009	
Elektriciteit (100% groen)	20 248 kWh →	610 kg CO ₂
Aardgas	61 017 kWh →	13.223 kg CO ₂
subtotaal gebouwen	81.265 kWh	13.834 kg CO₂

CO₂-uitstoot dienstverkeer, woon-werkverkeer en papierverbruik: 2009-2010

Dienstverkeer	2009	2009 kg/CO ₂	2010	2010 in kg CO ₂	2010 tov 2009
auto	22 477,66 km	6629 kg	25 348 km	7475 kg	+ 13 %
openbaar vervoer ⁴	188 102,14 km	17.761 kg	150 225 km	14 184 kg	- 20 %
subtotaal dienstverkeer	210 579,8 km	24 390 kg	175 573 km	21 659 kg	- 11 %
Vluchten binnen Europa	12 vluchten	8040 kg	8 vluchten	5360 kg	- 33 %

Woon-werkverkeer	2009	2009 kg/CO ₂	2010	2010 in kg CO ₂	2010 tov 2009
fiets	27 332 km	385 kg	21 366 km	300 kg	- 22 %
openbaar vervoer	781 200 km	73 765 kg	738 238 km	69 708 kg	- 5 %
subtotaal woon-werk	814 532 km	74 150 kg	759 604 km	70 008 kg	- 6 %

Papierverbruik	2009	2009 kg/CO ₂	2010	2010 in kg CO ₂	2010 tov 2009
subtotaal papierverbruik	29 605 kg	71.402 kg	29 351 kg	70 789 kg	- 1 %

TOTAAL kg CO₂		177 982 kg		167 816 kg	- 6 %
---------------------------------	--	-------------------	--	-------------------	--------------

⁴ Deze openbaar vervoergegevens zijn een realistische schatting. Basis van de berekening vormen de totale onkosten, gemaakt voor dienstverkeer met het openbaar vervoer. Deze totale onkosten worden omgerekend naar kilometers op basis van de gemiddelde prijs per tariefkilometer van de NMBS (0,13 €). We houden hierbij rekening dat een substantieel deel van de verplaatsingen gemaakt zijn tegen voordeeltarieven (railpas etc.). Op basis van steekproeven kwamen we zo tot een coëfficiënt van 0,08 € per km.

Uit bovenstaande gegevens blijkt dat de totale CO₂ uitstoot van BBL is gedaald met 6 %.

Voor wat betreft het **dienstverkeer** stijgt het aantal autokilometers. Deze stijging hangt samen met de toename van evenementen en activiteiten in steden en gemeenten. Deze kilometers worden in hoofdzaak afgelegd met personenwagens via het autodeelsysteem 'Cambio' of gehuurde lichte vrachtwagens.

Bij het **woonwerkverkeer** daalt het aantal afgelegde fietskilometers. Dit hangt samen met de in- en uitstroom van personeelsleden, waardoor de context inzake voor- en natransport tevens wijzigt.

5.6.5 Waterverbruik

Wegens de verbouwing van de hoofdzetel van BBL verbleven we in 2010 in gehuurde kantoren. Aangezien we die kantoor in onderhuur verhuurden kregen we jaarlijks een totaalfactuur voor electriciteit en water. Daarom hebben we geen meetgegevens van het aantal m³ leidingwater verbruikt in 2010. Vanaf juni 2011 verhuizen we terug naar de verbouwde hoofdzetel in de Tweekerkenstraat 47 en zullen er opnieuw exacte gegevens worden doorgegeven.

5.6.6 gebouwen (CO² en water)

- BBL bereidt een renovatie en verbouwing van haar kantoren in de Tweekerkenstraat 47 te Brussel voor. Er wordt geopteerd voor een doorgedreven energiezuinig en ecologische concept. Uiterlijk medio 2011 zal BBL zijn nieuw kantoor kunnen betrekken.
- We kozen bewust om op onze huidige locatie hartje Brussel te blijven, de bestaande kantoren te blijven gebruiken, zoveel mogelijk met de originele materialen te werken en toch een enorme sprong maken inzake energieprestatie. We kiezen onder meer voor compact bouwen, goed isoleren en ventileren, hernieuwbare energie en energiebesparende ingrepen. Met een K38 en een E-peil van 64, wordt het gebouw weliswaar geen passiefkantoor - door de combinatie van renovatie en nieuwbouw in een geheel - maar we komen aardig in de buurt. We hopen zo een kantoorgebouw te realiseren dat als voorbeeld kan worden gebruikt voor gelijkaardige projecten in de Brusselse binnenstad.



Bond Beter Leefmilieu
KOEPEL VAN MILIEUVERENIGINGEN Vlaanderen... **INTEGRAAL JAARVERSLAG 2010**

Disclosure on economic, environmental, and social performance; program effectiveness; product responsibility and society according to GRI / self declared C-level / G3 Guidelines for NGOs

BBL is de koepel van:

32 gewestelijke verenigingen

Arbeid & Milieu, ATB De Natuurvrienden, Autopia, Comite Jean-Pain, CVN, De Milieuboot, Dialoog, Ecolife, Friends of the Earth Vlaanderen en Brussel, GREEN, Greenpeace Belgium, Grenzeloze Schelde, Groenhart, JNM, KMDA, Koepel van Milieuondernemers in de Sociale Economie, Koninklijke Vereniging Natuur- en Stedeschoon, Nationale Boomgaardenstichting, Natuurpunt, Passiefhuis-Platform, Preventie Lichthinder, Taxistop, Trage Wegen, TreinTramBus BTTB, VELT, Vereniging voor Bos in Vlaanderen, VIBE, Vogelbescherming Vlaanderen, WWF-Vlaanderen

34 regionale verenigingen

Natuurpunt Oost-Brabant, Vrienden van Heverleebos en Meerdaalwoud, Zenne en Zoniën, Limburgs Landschap, Limburgse Milieukoepel, MAMA, Natuurhulpcentrum, Natuurpunt Limburg, Orchis, Vogel- en Zoogdierenopvangcentrum, Werkgroep Isis, ALR, Benegora Leefmilieu, Natuurpunt Antwerpen-Noord, Natuurpunt Schijnavallei, Natuurpunt Wase Linkerscheldeoever, Red De Voorkempen, VMPA, ABLLO, Durme, Gents MilieuFront, Milieufrent Omer Wattez, Natuurpunt en Partners Meetjesland, Natuurpunt Gent, Raldes, De Bron voor Natuur & Milieu van Yser tot Leie, De Torenavalk, Houtlandse Milieuvereniging, Marien Ecologisch Centrum, Natuurpunt Brugs Ommeland, Opvangcentrum voor vogels en wilde dieren Oostende, Strandwerkgroep België, West-Vlaamse Milieufederatie, Zuid-West-Vlaamse Natuur- en Milieukoepel,

69 lokale verenigingen

Groene Gordel Front in Brugge en Ommeland, 't Uilekot, Actiecomité Bessemstraat, Actiecomité Milieubescherming Merelbeke, Actiegroep Sint-Baafskouter-Rozebroeken, Awaccs, Boreas, BorgerhouDt Van Mensen, De Groene Beuk, De Gruune Steen, De Paddenbroek, De Papegay, De Raaklijn, De Ruidenberg, De Verrekijker, Durme - afdeling Waasmunster, Ecofolie, Gents Ecologisch Centrum, Groen, Groen- en Natuurbeschermingscomité Destelbergen, Groenkomitee Hasselt, Groep Leefmilieu Klein-Brabant, Heempark Genk, Horzel, Houtlandse Milieugroep, Kolena, Koninklijke Vereniging Natura-Limburg, Kringloopcentrum Teleshop, Leefmilieu Roeselare, Leefmilieu Tongeren, Leefmilieu Wetteren, Leefmilieugroep Mechelen-Zuid, Milieugroep de Mangelbeek, Milieuraad Heusden-Zolder, Milieuwerggroep Tielrode, Ons Streven, Mobiel, Mondo, Natura Zoniën, Natuur & Milieu Lebbeke, Natuurlijk Zulte, Natuurpunt Borgloon, Natuurpunt M.O.Lennik, Natuurpunt-De Buizerd, Natuurwerkgroep De Gavers, Natuurwerkgroep De Vlasbek, Steendorp Leefruimte, Sterrebeek 2000, Stichting Marguerite Yourcenar, Straten-Generaal, Stuurgroep Sint-Andries, Vogelopvangcentrum Brasschaat, Vogelopvangcentrum Bulskampveld, Vogelopvangcentrum Geraardsbergen-Lierde, Vogelopvangcentrum Herenthout, Vogelopvangcentrum Kieldrecht, Vogelopvangcentrum Malderen, Vogelopvangcentrum Merelbeke, Vogelopvangcentrum Zele, Aktiegroep Leefmilieu Kempen (VALK), Wake-Up Kraainem, Werkgroep Ekologie Lummen, Werkgroep Mobiliteit Merelbeke, Werkgroep voor Milieu en Verkeer, Wijkcomité Haringrode, WILOO, ZonneWinDT

Verenigingen met met milieu als nevendoelestelling

EVA, Federatie van kinder, jeugd-en gezinsboerderijen, Kilowatuur, Levanto, Mier, Milieucel V.V.H.V. MOBIEL 21, Netwerk Bewust Verbruik, Opbouwwerk Pajottenland, PPO.be, Pro Natura Steunfonds, Steunpunt Levend Erfgoed



Bond Beter Leefmilieu
KOEPEL VAN MILIEUVERENIGINGEN Vlaanderen... **INTEGRAAL JAARVERSLAG 2010**

Disclosure on economic, environmental, and social performance; program effectiveness; product responsibility and society according to GRI / self declared C-level / G3 Guidelines for NGOs